



#### Gemeindeamt

Herrnstraße 1, 92348 Berg  
Telefon: 0 91 89/44 11 - 0  
Telefax: 0 91 89/44 11 - 44  
E-Mail: [gemeinde@berg-opf.de](mailto:gemeinde@berg-opf.de)  
Internet: [www.berg-opf.de](http://www.berg-opf.de)  
Postanschrift: Postfach 64  
92346 Berg b. Neumarkt i.d.OPf.

#### Öffnungszeiten:

Montag bis Freitag 08.00 bis 12.00 Uhr  
Dienstag zusätzlich 13.30 bis 16.00 Uhr  
Donnerstag zusätzl. 13.30 bis 18.00 Uhr

#### Nachbarschaftshilfe

**Patientenbeauftragter**  
Rathaus II, 1. Stock  
Herrnstr. 2, 92348 Berg  
Telefon: 0151/74521423  
E-Mail: [nachbarschaftshilfe@berg-opf.de](mailto:nachbarschaftshilfe@berg-opf.de)  
Öffnungszeiten:  
Donnerstag 10.00 bis 12.00 Uhr

#### Schwarzachtal-Schule Berg

Grund- und Mittelschule  
Telefon: 0 91 89/44 16 - 0  
[www.schwarzachtal-schule.de](http://www.schwarzachtal-schule.de)

#### Chunradus-Grundschule Sindlbach

Telefon: 0 91 89/12 84  
[www.chunradus-grundschule.de](http://www.chunradus-grundschule.de)

#### Bauhof

Handy: 0170/8142197  
E-Mail: [bauhof@berg-opf.de](mailto:bauhof@berg-opf.de)

#### Kläranlage

Telefon: 0 91 89/71 70  
oder 01 60/95 63 07 21  
E-Mail: [klaeranlage@berg-opf.de](mailto:klaeranlage@berg-opf.de)

#### Wasserversorgung

Handy: 0171/7804003  
E-Mail: [wasserwerk@berg-opf.de](mailto:wasserwerk@berg-opf.de)

#### Hallenbad Berg

Telefon: 0 91 89/44 16 - 14  
Handy: 0151/28558225  
E-Mail: [hallenbad@berg-opf.de](mailto:hallenbad@berg-opf.de)

#### Öffnungszeiten:

Montag: 18.00 bis 20.00 Uhr  
Dienstag: 18.00 bis 20.00 Uhr  
Mittwoch: 18.00 bis 20.00 Uhr  
Freitag: 18.00 bis 20.00 Uhr  
Samstag: 18.00 Uhr  
Sonntag: 09.00 – 12.00 Uhr (Seniorenswimmen)

#### Gemeindebücherei Berg

- im neuen Rathaus -  
Telefon: 0 91 89/44 11 - 30  
E-Mail: [buecherei@berg-opf.de](mailto:buecherei@berg-opf.de)  
<https://cloudopac.winbiap.de/berg>

#### Öffnungszeiten:

Sonntag: 10.00 bis 11.00 Uhr  
Mittwoch: 15.00 bis 16.30 Uhr  
Donnerstag: 09.00 bis 11.30 Uhr und  
16.00 bis 17.30 Uhr

#### Wichtige Rufnummern:

**Ärztlicher Bereitschaftsdienst Bayern**  
(außerh. der normalen Sprechstunden)  
Telefon: 116 117

#### Feuerwehr 112

**Rettungsdienst/Notarzt**  
(lebensbedrohl. Notfälle) 112

#### Krankentransport

Telefon: 0941/19 22 2

#### Klinikum Neumarkt

Nürnberg Str. 12, 92318 Neumarkt

Telefon: 0 91 81/420 - 0

Giftnotruf: 089/19 240

Polizei: 110

# Berg aktuell

## Mitteilungsblatt der Gemeinde Berg/OPf.

Nr. 006

Juni 2021

38. Jahrgang

### Einladung zum „Frischluf-Kultursommer-Programm der Gemeinde Berg“



Foto: Christian Amthor, calmar-creativ.com

**Danke, dass Sie auch bei diesen Freizeit- und Kulturangeboten die Infektionsschutzvorgaben konsequent einhalten!**

Internet: [www.berg-opf.de](http://www.berg-opf.de)

facebook

Gemeinde Berg b. Neumarkt i.d.OPf.



## Rathausanierung mit Anbau und Umbau - Gemeinderat übernimmt Verantwortung

Als Bürgermeister der Gemeinde Berg habe ich Verantwortung für mehr als 8000 Einwohner. Diese Verantwortung nehme ich sehr ernst und mit voller Hingabe wahr. Die Bürgerinnen und Bürger in der Gemeinde können dem Gemeinderat weiter vertrauen, dass mit den Finanzmitteln der Gemeinde sehr verantwortungsvoll umgegangen wird.

Seit meinem Amtsantritt hat sich der Gemeinderat mit dem Thema Rathausanierung mit Anbau und Umbau bisher in acht Sitzungen sehr intensiv und ausführlich befasst. Grundlagen für den Ideen- und Realisierungswettbewerb der Rathäuser sind die derzeitige Personalsituation in der Verwaltung sowie die bauliche Situation der Gebäude.

Als Bürgermeister habe ich eine Fürsorgepflicht gegenüber meinen Mitarbeiterinnen und Mitarbeitern. Nach Auskunft des Bay. Gemeindetags wurde festgestellt, dass die Personalstärke der Verwaltung 40,3 % unter dem Durchschnitt vergleichbarer Kommunen liegt. Würden Krankheitsfälle hinzukommen, wäre die Personalsituation noch angespannter als sie derzeit schon ist, um überhaupt die Fülle der anfallenden Aufgaben bewältigen zu können.

Außerdem stehen seit Jahren in beiden Rathäusern dringendst energetische, technische und bauliche Sanierungs- bzw. Verbesserungsmaßnahmen an sowie die Schaffung der Barrierefreiheit.

Für diesen nichtoffenen Ideen- und Realisierungswettbewerb wurden vier Architekturbüros ausgewählt. Ziel des Wettbewerbs ist im Wesentlichen die Bauwerksplanung für einen Anbau und die Sanierung des Rathauses II sowie die Sanierung des historischen Rathauses I. An beiden Standorten sollen eine zukunftsorientierte Gemeindeverwaltung sowie die Schaffung von Räumlichkeiten zur allgemeinen kommunalen Nutzung für die Bürgerschaft entstehen. Zur Umsetzung des Projektes wurde eine Kostenschätzung von ca. 3,13 Mio. festgelegt. Am 22.10.2020 hat der Gemeinderat in der Gemeinderatssitzung diesen Vorschlag einstimmig beschlossen.

Am Samstag, 17.04.2021 stellten drei Architekturbüros in der Zeit von 08.00 bis 12.30 ihre Ideen dem Gremium vor. Bei der Präsentation konnten Fragen an die Planer gestellt werden. Alle drei Architekten hatten die Vorstellung ihrer Planungen sehr gut vorgetragen und erläutert. Nach der Präsentation wurde der Gemeinderat gefragt, ob die Zeit bis zur nächsten Sitzung (29.04.2021) ausreiche, um den Wettbewerbssieger zu beschließen. Die Mehrheit des Gemeinderates stimmte dieser Vorgehensweise zu.



Foto: Stepper

Der Gemeinderat ernannte in seiner Gemeinderatssitzung am 29.04.2021 das Architekturbüro „JB Architekten GmbH“ zum Wettbewerbssieger des Ideenwettbewerbs „Rathaus I und Rathaus II“ (Beschluss 14:4) und vergab an dieses Architekturbüro die entsprechenden Planungsleistungen.

Die Verwaltung kann jetzt zusammen mit dem Planer die zukünftige Nutzung beider Rathäuser im Detail durchführen, hierbei werden natürlich die Vorschläge der Gemeindemitarbeiter und Bücherei mit einfließen.

Alle zukünftigen Entwürfe werden selbstverständlich dem Gemeinderat vorgelegt und vorgestellt sowie die Kosten ausführlich dargestellt.





## Ausbildung zum Sozialversicherungsfachangestellten (m/w/d)

ab 01.09.2022 in der Direktion Regensburg-Neumarkt

### Das erwartet dich

- Lerne eine verantwortungsvolle Tätigkeit mit und für Menschen hautnah kennen.
- Erwerbe grundlegende Kenntnisse in Sozialversicherungs- und Rechtslehre, Marketing und Datenschutz sowie Rechnungswesen und Wirtschaftslehre.
- Kommunikation mit Kunden gehört zu deinen Hauptaufgaben.
- Arbeite in einer modernen Arbeitsumgebung mit den aktuellsten IT-Systemen.

### Das bringst du mit

- Du hast das Abitur, die Fachhochschulreife oder die mittlere Reife erfolgreich absolviert.
- Du kannst dich mündlich und schriftlich sehr gut ausdrücken.
- Du besitzt ein offenes und freundliches Auftreten und arbeitest gern im Team.
- Ein hohes Maß an Einfühlungsvermögen, Service- und Kundenorientierung sowie Einsatz- und Reisebereitschaft zeichnen dich aus.

Schwerbehinderte Menschen werden bei gleicher Eignung bevorzugt berücksichtigt.

### Zeig uns, wer du bist!

- Wir freuen uns auf deine Onlinebewerbung bis zum 31.08.2021.
- Für Fragen zur Ausbildung steht dir Maria Frauenknecht (Telefon: 09181 401-110) gern zur Verfügung.

[www.aok.de/karrierestart](http://www.aok.de/karrierestart)



Nunmehr wird im Nachgang dieser wichtigen und in die Zukunft geplanten Entscheidung vor allem in den sozialen Medien diskutiert. Manchmal ist es für die Mitglieder des Gemeinderates sehr schwierig, die richtige Entscheidung zu treffen. Man muss abwägen, verschiedene Argumente gegenüberstellen und dann aber auch entscheiden.

Am einfachsten ist es natürlich immer, den Vorschlag der Verwaltung und den Wünschen des Bürgermeisters zu folgen. Verantwortung übernehmen heißt für mich als Bürgermeister aber auch, Mehrheitsentscheidungen des Gemeinderates zu akzeptieren und zu respektieren.

Der Gemeinderat ist dem Gemeinwohl seiner Bürgerinnen und Bürger verpflichtet und entscheidet im Rahmen seines Haushalts. Er trägt gemeinsam mit dem Bürgermeister die Verantwortung für alle anfallenden Entscheidungen.

Die Arbeit von Politik und Verwaltung muss für alle Bürgerinnen und Bürger nachvollziehbar sein. Nur so funktioniert Demokratie. Die Anerkennung von Mehrheitsentscheidungen des Gemeinderates ist zu akzeptieren und zu respektieren. Der Gemeinderat hat eine gute Entscheidung getroffen für die absolut dringend notwendigen Investitionen in die Sanierung der Rathäuser I und II für eine bürgerfreundliche und zeitgemäße Verwaltung einer Gemeinde dieser Größenordnung.

Ihr  
Peter Bergler

## NACHRUF

Die Gemeinde Berg trauert um Herrn

### Johann Mederer

geboren am 03.05.1950, verstorben am 26.04.2021



Am 26.04.2021 verstarb plötzlich und völlig unerwartet Herr Johann Mederer aus Stöckelsberg.

Er war vom 01.05.1972 bis 30.04.1978 Gemeinderat der Altgemeinde Stöckelsberg und übte das Amt des Feldgeschworenen seit 02.01.2020 aus.

Aufgrund seines öffentlichen Engagements hat sich Johann Mederer bleibende Verdienste für unser Gemeinwesen erworben. Hierfür danken wir ihm sehr herzlich und empfinden es als angenehme und selbstverständliche Pflicht, dem Verstorbenen ein ehrendes Gedenken zu bewahren.

**Der Gemeinderat der Gemeinde Berg**

Peter Bergler, 1. Bürgermeister  
Christian Lehmeier, 2. Bürgermeister  
Norbert Nießlbeck, 3. Bürgermeister

## Aktuelles aus der Gemeinde

### Rathausbesuch nur mit Terminvereinbarung / Maskenpflicht

Das Rathaus der Gemeinde Berg wird zur Eindämmung des Corona-Virus bis auf Weiteres **für den Publikumsverkehr** geschlossen.

Anfragen, Anliegen und Anträge, die kein persönliches Erscheinen erfordern, können per Telefon unter 09189/4411-0, per E-Mail unter [gemeinde@berg-opf.de](mailto:gemeinde@berg-opf.de) bzw. direkt bei den Sachbearbeitern abgewickelt werden.

In dringenden Fällen, in denen eine persönliche Anwesenheit erforderlich ist, ist zuvor telefonisch ein Termin zu vereinbaren.

Beitragswesen/ Verbrauchsgeb.:	Gisela Gottschalk	09189/44 11 - 20
Technisches Bauamt:	Bernhard Birgmeier	09189/44 11 - 13
Bauverwaltung:	Christoph Fink	09189/44 11 - 14
Bauamt:	Brigitte Himmler	09189/44 11 - 15
EDV - IT Administrator:	Patrick Bauer	09189/44 11 - 12
Kämmerei:	Thomas Stepper	09189/44 11 - 16
Kasse:	Rudolf Mederer	09189/44 11 - 17
Mahnwesen Steuern:	Armin Bauer	09189/44 11 - 24
Standesamt/ Rentenversicherung:	Andrea Bogner	09189/44 11 - 10
<b>Bürgerbüro</b>		
Einwohnermelde-/Pass-/ Gewerbe-/Sozialamt:	Martina Distler	09189/44 11 - 11
	Elisabeth Straubmeier	09189/44 11 - 11
	Christine Weber	09189/44 11 - 11

Leiter der Verwaltung:	Erster Bürgermeister	09189/44 11 - 22
Vorz. Bürgermeister:	Roswitha Kuhn	09189/44 11 - 21
Geschäftsleitung:	Annemarie Götz	09189/44 11 - 19
Vorz. Geschäftsleitung:	Simone Schaller	09189/44 11 - 18

Für Besucher gilt im gesamten Rathaus die Maskenpflicht!

Peter Bergler  
1. Bürgermeister



Suchen ab September 21  
einen  
**Auszubildenden** (m/w/d)  
als Anlagenmechaniker  
für Heizung und Sanitär.



Am Röthenbühl 30  
92348 Berg-Meilenhofen  
Telefon (0 91 89) 4 00 94

Metzgerei  
**Nießbeck**

**IM SOMMER GEHT  
DOCH NIX ÜBER A  
GSCHMACKIGE BROTZEIT.**

[www.niessbeck.de](http://www.niessbeck.de)

Schreinermeister  
**Jürgen Fürst**

- individuelle Möbel nach Maß
- Küchen
- Zimmertüren
- Haustüren
- Bodenbeläge
- Fenster
- Insektenschutz

Bruckäcker 3a • 92348 Berg-Meilenhofen • 0 91 89/ 40 95 16 9  
[www.jf-schreinerei.de](http://www.jf-schreinerei.de)

**CAR**  
Kompetenz  
rund ums  
Auto

**AUTO  
WOLLERSBERGER**

Tel. (09181) 405555

An- und Verkauf von  
Neu- und Gebrauchtfahrzeugen  
Fahrzeugdiagnose  
Klimaservice  
HU (mit integrierter AU)  
in Zusammenarbeit mit autorisierten Prüforganisationen  
Reparaturen aller Art  
Unfallinstandsetzung  
Autoverglasung

**Baufinanzierung**  
Finanzdienstleister REGNAT

Otto Regnat  
Dipl. Betriebswirt (FH)  
Kostenlose Kreditvermittlung

92348 Berg Bayernstraße 5  
[info@finanzberatung-regnat.de](mailto:info@finanzberatung-regnat.de)  
[www.finanzberatung-regnat.de](http://www.finanzberatung-regnat.de)  
Mobil 0170 1734378

10 teure Fehler vermeiden – Großer Bankenvergleich – Zuschüsse

## Gemeinde Berg b. Neumarkt i.d.OPf.



### Stellenausschreibung

Die Gemeinde Berg sucht  
frühestens zum **01.10.2021** eine/n  
**Kassenverwalter/in (m/w/d)**  
unbefristet in Vollzeit

#### Ihre Aufgabengebiete umfassen im Wesentlichen:

- Leitung der Gemeindekasse
- Abwicklung aller Kassengeschäfte (Abwicklung des Zahlungsverkehrs, Verwaltung der Kassenbestände, Verwahrung von Wertgegenständen, Abrechnung der Gebühren- und Portokasse)
- Buchhaltung (Zeit- und Sachbuchführung, Erstellung der Kassenabschlüsse, Abwicklung der Verwahrgelder und Vorschüsse)
- Mahn-, Beitreibungs- und Vollstreckungswesen
- Vermögensverwaltung (Anlegung und Führung der Anlagenachweise und Bestandsverzeichnisse)
- Berechnung und Abführung der Umsatzsteuervorauszahlung

Eine Änderung der Aufgabengebiete sowie die Übertragung gleichwertiger Verwaltungstätigkeiten bleiben vorbehalten.

#### Wir erwarten von Ihnen:

- eine erfolgreich abgeschlossene Ausbildung zum/zur Verwaltungsfachangestellten - Fachrichtung allgemeine Verwaltung (VFA-K) bzw. die Ablegung der Fachprüfung I (AL I/BL I) oder die Befähigung zur zweiten Qualifikationsebene Fachlaufbahn Verwaltung und Finanzen
- idealerweise mehrjährige Berufserfahrung als Kassenverwalter/in oder als Mitarbeiter/in in der kommunalen Finanzverwaltung
- fundierte Kenntnisse im kameralen Haushalts- und Kas-senwesen
- sicherer Umgang mit fachrelevanten Software-Programmen (z.B. Cipkom der Fa. Komuna GmbH)
- strukturierte und effiziente Arbeitsweise
- selbstständiges und teamorientiertes Arbeiten sowie Verantwortungsbewusstsein und Ausdrucksfähigkeit

#### Wir bieten Ihnen:

- ausführliche Einarbeitung durch den bisherigen Stelleninhaber
- vielseitige und verantwortungsvolle Tätigkeit mit gleitender Arbeitszeit
- leistungsgerechte Bezahlung nach den Entgeltregelungen des TVöD bzw. Vergütung nach den beamtenrechtlichen Vorschriften
- Gewährung der üblichen Sozialleistungen im öffentlichen Dienst

Schwerbehinderte Bewerberinnen und Bewerber (m/w/d) werden bei ansonsten im Wesentlichen gleicher Eignung, Befähigung und fachlicher Leistung bevorzugt eingestellt. Die Vollzeitstelle ist unbefristet zu besetzen. Die Eingruppierung erfolgt entsprechend den persönlichen Voraussetzungen und der Berufserfahrung nach den Bedingungen des Tarifvertrages für den öffentlichen Dienst (TVöD-VKA) bzw. nach den beamtenrechtlichen Vorschriften über die Besoldung.

Haben Sie Interesse an diesem abwechslungsreichen Aufgabenfeld, dann freuen wir uns auf Ihre Bewerbung. Ihre Unterlagen richten Sie bitte bis **spätestens 13.06.2021** an die Gemeindeverwaltung Berg, Herrnstr. 1, 92348 Berg, Frau Andrea Bogner, Tel.: 09189 4411-10, E-Mail: [gemeinde@berg-opf.de](mailto:gemeinde@berg-opf.de).

## Corona-Schnelltests in Berg

Die Gemeinde Berg führt in Zusammenarbeit mit der **St. Vitus-Apotheke Corona-Schnelltests** durch.

Für die Durchführung der Schnelltests werden nur PoC-Antigentests verwendet, die vom Bundesinstitut für Arzneimittel und Medizinprodukte (BfArM) gelistet sind.



Es werden nur Personen getestet, die symptomfrei sind. Andernfalls wenden Sie sich bitte zum Testen an das Testzentrum Neumarkt, Festplatz 2, 92318 Neumarkt, [www.landkreis-neumarkt.de](http://www.landkreis-neumarkt.de)

Nach dem Test erhalten Sie eine schriftliche Bestätigung des Testergebnisses.

Die Testungen finden statt im

**Rathaus II, 1. Stock, Herrnstraße 2, 92348 Berg**

Um einen reibungslosen Ablauf bzw. unnötige Wartezeiten gewährleisten zu können, bitten wir Sie, die Termine dafür in der St. Vitus-Apotheke telefonisch zu vereinbaren:

**Telefon-Nr. zur Terminvereinbarung: 0 91 89 / 16 45**

**Testzeiten: Montag bis Freitag nach vorheriger telefonischer Terminvereinbarung**

## Herrn Verwaltungsrat Otmar Donhauser verabschiedet

Am 30.04.2021 wurde der Kämmerer der Gemeinde Berg, Herr Otmar Donhauser, in die Freistellungsphase der Altersteilzeit verabschiedet. Seit 01.08.1979 war Herr Donhauser in der Gemeindeverwaltung Berg tätig und verrichtete die umfangreichen anfallenden Aufgaben im Bereich der Kämmerei immer absolut zuverlässig und zur vollsten Zufriedenheit. Der Beamte kam 1979 von der Firma Pfeleiderer unter dem damaligen Bürgermeister Lorenz Walk ins Rathaus am Sophie-Scholl-Platz und ist nach entsprechenden Beförderungen in der 24jährigen Amtszeit von Altbürgermeister Helmut Himmler zum Verwaltungsrat aufgestiegen.



Bürgermeister Peter Bergler dankte Herrn Donhauser für seine langjährige kompetente Arbeit in der Gemeinde Berg zum Wohle der Bürgerinnen und Bürger und wünschte ihm für die Zukunft alles Gute, vor allem Gesundheit und mithin auch gute Erinnerungen an seine Tätigkeit in der Gemeindeverwaltung Berg. Den Aufgabenbereich in der Kämmerei übernimmt nunmehr Verwaltungsfachwirt und stellvertretender Geschäftsleiter Thomas Stepper.

Coronabedingt fand die Verabschiedung im kleinsten Kreis unter Einhaltung der derzeit geltenden Schutzmaßnahmen



# WIR SUCHEN VERSTÄRKUNG!



Elektroinstallation · Küchen · Elektrogeräte  
Beratung - Planung - Verkauf und Montage

## Elektroniker m/w/d

für Energie- und Gebäudetechnik

- ab sofort: **Elektroniker** m/w/d

- ab September 2021:

- **Auszubildende** m/w/d

**KOMM  
ZU UNS!**

**Hausheimer Straße 3 · 92348 Berg · 09189/40356**

**Medizinische Fußpflege**  
mit Kassenabrechnung  
Tel: 0151 46 18 69 67

**Karola Mendl**  
**Podologie**

**P**  
barrierefrei  
Parken

Hofmühlstraße 2a info@mendl-podologie.de  
92367 Pilsach Termine nach Vereinbarung

Ideen aus Stein - Alles für Haus und Garten

**MS**  
NATURSTEINE

Natursteine Mauritz  
Inh. Manfred Stigler  
Gößweinstraße 6  
92318 Neumarkt

Telefon: 09181/5138828 mail@natursteine-mauritz.de  
Mobil: 0171/8071142 www.natursteine-mauritz.de

**JUBILÄUMS-GEWINNSPIEL**

**EIBNER REGNATH**  
25 JAHRE PERFORMANCE

**1. PREIS**  
E-Mountain Bike

**2. PREIS**  
Rasen-Mähroboter

**3. PREIS**  
Exklusiver Gasgrill

**JETZT MITMACHEN: WWW.EIBNER-REGNATH.DE/25-JAHRE**

WWW.EIBNER-REGNATH.DE INDUSTRIEPARK ERASBACH B2 · 92334 BERCHING · TELEFON: 08462 / 9424 - 0

**FUHRUNTERNEHMEN**  
Michael Bayer

**Tel** 09189 4090175  
**Mobil** 0157 56435592

michael.bayer94@gmx.de

Eschenweg 6  
92348 Sindlbach

Schotter . Splitt  
Sand . Humus

statt. Die FFP2-Schutzmasken wurden nur kurz für das Foto abgenommen.

## Gemeinde Berg b. Neumarkt i.d.OPf.



### Stellenausschreibung Die Gemeinde Berg sucht zum nächstmöglichen Zeitpunkt eine/n Bauhofmitarbeiter/in (m/w/d)

unbefristet in Vollzeit

#### Ihre Aufgabengebiete umfassen im Wesentlichen:

- Instandhaltung und Unterhaltung von gemeindlichen Einrichtungen
- Mitarbeit im Winterdienst (Räum- und Streudienst)
- Pflege und Kontrolle der gemeindlichen Grünanlagen
- Ausführen kleinerer Reparatur- und Instandhaltungsarbeiten
- Mithilfe bei allen weiteren anfallenden Arbeiten, die den Bereich des kommunalen Kerngeschäfts eines Bauhofes betreffen

#### Wir erwarten von Ihnen:

- eine abgeschlossene handwerkliche Berufsausbildung
- Bereitschaft zur Übernahme von Tätigkeiten außerhalb der üblichen Dienstzeiten (z.B. Winterdienst)
- technisches Verständnis, vielseitiges handwerkliches Geschick
- selbständiges und eigenverantwortliches Arbeiten
- Einsatzbereitschaft, Teamfähigkeit und Flexibilität
- Besitz des Führerscheins der Klasse B (PKW), Besitz der Fahrerlaubnisklasse CE ist von Vorteil

#### Wir bieten Ihnen:

- vielseitiges und abwechslungsreiches Aufgabengebiet
- leistungsgerechte Bezahlung nach den Entgeltregelungen des TVöD
- Gewährung der üblichen Sozialleistungen im öffentlichen Dienst

Schwerbehinderte Bewerberinnen und Bewerber (m/w/d) werden bei ansonsten im Wesentlichen gleicher Eignung, Befähigung und fachlicher Leistung bevorzugt eingestellt. Die Vollzeitstelle ist unbefristet zu besetzen. Die Eingruppierung erfolgt entsprechend den persönlichen Voraussetzungen und der Berufserfahrung nach den Bedingungen des Tarifvertrages für den öffentlichen Dienst (TVöD-VKA).

Haben Sie Interesse an diesem abwechslungsreichen Aufgabenfeld, dann freuen wir uns auf Ihre Bewerbung. Ihre Unterlagen richten Sie bitte bis **spätestens 20.06.2021** an die Gemeindeverwaltung Berg, Herrnstr. 1, 92348 Berg, Frau Andrea Bogner, Tel.: 09189 4411-10, E-Mail: [gemeinde@berg-opf.de](mailto:gemeinde@berg-opf.de).

## Verabschiedung von Frau Roswitha Kellermann

Vom 01.08.1989 bis 17.05.2021 war Frau Roswitha Kellermann als Reinigungskraft an der Chunradus-Grundschule Sindlbach tätig und verrichtete die anfallenden Aufgaben über Jahrzehnte absolut zuverlässig und stets zur vollsten Zufriedenheit. Sie

war die „gute Seele“ des Hauses und immer offen für die Belange der Lehrkräfte und Schülerinnen und Schüler. Nunmehr tritt sie in die Freistellungsphase der Altersteilzeit.

Bürgermeister Peter Bergler dankte Frau Kellermann für die langjährige kompetente Arbeit in der Sindlbacher Schule und wünschte ihr für die Zukunft alles Gute, vor allem Gesundheit.

Auch Schulleiter Thomas Frauenknecht, Hausmeister Gerhard Marx und Evi Pözl von der Schule Sindlbach ließen es sich nicht nehmen, sich von Frau Kellermann zu verabschieden und ihr für ihre Arbeit zu danken.



## Personalsituation in der Gemeinde Berg - Neueinstellungen wegen Rentenbeginn bzw. Freistellungsphasen in die Altersteilzeit, Arbeitszeitreduzierung und Auflösung des Arbeitsverhältnisses von Mitarbeitern

Viele Jahre war die Personalsituation unverändert trotz stetig steigender Einwohnerzahlen in der Gemeinde Berg. Nunmehr sind aufgrund des Erreichens des Rentenalters, der Freistellungsphasen in die Altersteilzeit oder Auflösung eines Arbeitsverhältnisses bzw. Reduzierung von Arbeitszeiten von Mitarbeitern Neueinstellungen und Umstrukturierungen notwendig.

So wird die Arbeit in der Kämmerei, die Otmar Donhauser über Jahrzehnte erledigte, von Thomas Stepper übernommen. Christoph Fink ist nunmehr im Bauamt der Gemeinde Berg für die Belange der zahlreichen Bauangelegenheiten zuständig, die vorher von Herrn Stepper erledigt wurden. Im Jahr 2022 wird unser langjähriger Kollege Rudolf Mederer, zuständig in der Finanzverwaltung (Kasse) in Rente gehen. Nachdem ein Bauhofmitarbeiter die Gemeinde auf eigenen Wunsch zum 30.06.2021 verlässt, ist auch hier eine Neueinstellung notwendig.

Ab September wird das Vorzimmer des Bürgermeisters montags von Frau Roswitha Kuhn besetzt sein, von Dienstag bis Freitag übernimmt Frau Simone Schaller den Aufgabenbereich im Vorzimmer des Bürgermeisters.

## Neues vom Gemeinderat

### Auszug aus der Gemeinderatssitzung vom 29.04.2021

Gemeinderat Himmler stellt einen Antrag zur Geschäftsordnung: Er beantragt Tagesordnungspunkt I.3 bezüglich des





# Neueröffnung

## Jorgos Taverne

Griechische Küche

Liebe Gäste, liebe Freunde,  
**Anfang Juni eröffnen wir unser  
 zweites Restaurant Jorgos Taverne  
 im Sportheim des DJK-SV,  
 Berg, Schulstraße 40.**  
 Den genauen Termin geben wir noch bekannt.  
 Lasst Euch überraschen,  
 es wird Euch sehr gefallen.

Jorgo und sein Team  
 freuen sich schon auf Euch!



Inh. Stefanie Petrie  
 Schloßstraße 17 in 92348 Berg  
 Tel.: 09189 9476

Öffnungszeiten:  
 Mo.-Do.: 14:00 - 18:00 Uhr  
 Fr.: 8:00 - 12:00 & 14:00 - 18:00 Uhr  
 Sa.: 8:00 - 13:00 Uhr

### UNSERE EMPFEHLUNGEN SIND GÜLTIG VOM 01.-30. JUNI 2021



12 x 0,75 L Flasche + Pfand 3,30 (1L=0,74)



20x 0,5 L Flasche + Pfand 3,10 (1L=1,60)



250g / 500g / 1000g



Zeltverleih von 30 bis 300 Personen – Getränke auf Kommission



## Gastronomie aus Leidenschaft KREATIVE GRIECHISCHE KÜCHE

Hauptstraße 11 · 92348 Berg  
 Tel. 09189/4139144 · Mobil: 0151 52352321

### Öffnungszeiten:

Dienstag - Samstag ab 17.00 Uhr  
 Sonntag und Feiertage ab 11.00 Uhr durchgehend warme Küche



Wir haben unseren  
**Biergarten wieder geöffnet!**

Gerne können Sie unsere Gerichte  
 nach Bestellung abholen.

Auf Ihren Besuch oder Ihre Bestellung  
 freut sich Georg und sein Team.

Sonja Sturm



**Kosmetik · med. Fußpflege · Wimpernlifting**

[www.sturm-kosmetik.de](http://www.sturm-kosmetik.de)

Langenthaler Straße 4  
 92348 Sindlbach

Fon 09189/40216  
 Mobil 0171/4712873

Termine nur nach telefonischer Vereinbarung!

[sonja@sturm-kosmetik.de](mailto:sonja@sturm-kosmetik.de)



### Haus des Monats Juni

- EFH mit 125 m<sup>2</sup> WFL
- KfW-55
- schlüsselfertig
- Ziegel 42,5 cm
- voll unterkellert
- Fußbodenheizung
- inkl. Malerarbeit u. Böden
- 25 Jahre Erfahrung
- Festpreis



Abbildung kann Sonderleistungen enthalten.

☎ 09188 / 50 45 244 SCHEUSCHNER-PROJEKT.DE

Lebensqualität durch konsequente Planung

[wir-kaufen-ihr-baugrundstueck.de](http://wir-kaufen-ihr-baugrundstueck.de)

09188 / 50 45 244

Ideenwettbewerbs „Rathaus I und Rathaus II“ dahingehend abzuändern, dass dieser nur eine Beratung und Festlegung der weiteren Vorgehensweise beinhalten soll. Es soll somit in dieser Sitzung keine Beschlussfassung zur Ernennung des Wettbewerbssiegers sowie auch keine Vergabe der Planungsleistungen erfolgen. Einige Gemeinderäte sprechen sich dafür aus, den Tagesordnungspunkt in seiner ursprünglichen Form zu belassen. Sie sehen keine Notwendigkeit den TOP I.3 zu ändern, schließlich wird nur entschieden, welches Architekturbüro beauftragt wird.

Der Gemeinderat lehnt den Antrag zur Geschäftsordnung ab.

Der 1. Bürgermeister stellt fest, dass TOP I.3 somit nicht geändert wird.

## **I. Öffentlicher Teil:**

### **Aufstellung des vorhabenbezogenen Bebauungsplans „Erweiterung Betriebsgelände Weißmüller“ in Riebling sowie Änderung des Flächennutzungsplans durch das Deckblatt Nr. 10**

Mit Schreiben vom 04.02.2020 beantragte Herr Georg Weißmüller mit Frau Petra Weißmüller die Aufstellung eines vorhabenbezogenen Bebauungsplans. Hintergrund des Antrags ist die Absicht der Firma Weißmüller Garten- und Landschaftsbau ihren Betrieb mit dem anstehenden Generationenwechsel zu erweitern.

Unter anderem soll eine Maschinen-, Geräte- und Reithalle errichtet werden, die den Maschinen insbesondere in den Wintermonaten Schutz vor Witterungseinflüssen bietet. Ebenso soll die Halle auch für eine bessere Lagerhaltung genutzt werden. Durch den zusätzlichen Lagerraum sollen die täglich anfallenden Be- und Abladevorgänge so besser strukturiert und damit verkürzt werden. Die eventuelle spätere Nutzung als Reithalle soll durch die Maße der Halle (20 m x 60 m) möglich sein, um bei einer geplanten Erweiterung um die Sparte „Reitplatzbau“ ein Musterobjekt selbst gestalten zu können. Weiter ist die Aufnahme von Paddock-, Aktivstall- und Reitplatzbau bzw. der Bau von kompletten Außenanlagen von Reitställen in das Angebot der Fa. Weißmüller geplant, weshalb beabsichtigt wird, eine Musteranlage mit Reitplatz, Stallanlage und Paddock/Aktivstallbereich im Geltungsbereich des beantragten Bebauungsplans zu schaffen. Abschließend ist auch beabsichtigt, ein Betriebsleiterwohnhaus im Westen des Grundstücks zu errichten, um dem Geschäftsführer eine nach wie vor schnelle Erreichbarkeit der Firma zu gewährleisten, jedoch ebenso genügend Distanz zum Arbeitsplatz zu schaffen. Bereits bei der Besichtigungsfahrt des ehemaligen Gemeinderates am 28.09.2019 erfuhr das Projekt breite Zustimmung. Ein Aufstellungsbeschluss sollte damals – sofern möglich – noch in demselben Jahr (2019) gefasst werden. Aufgrund verschiedener Faktoren (krankheitsbedingte Ausfälle, angespannte Personaldecke) war dies bis heute leider noch nicht möglich. Nun soll versucht werden, das Verfahren so schnell als möglich in die Wege zu leiten und zu einem Abschluss zu bringen. Um die Verträglichkeit einer möglichen städtebaulichen Entwicklung in Richtung Süden des Bebauungsplan-Geltungsbereichs mit dem geplanten Vorhaben abzuprüfen, wurde eine schalltechnische Kurzprüfung des Ingenieurbüros IBAS vorgenommen. Die Kosten für das Bauleitplan-Verfahren wären von den Antragstellern zu tragen.

Zu diesem Tagesordnungspunkt sind Frau Petra Weißmüller und ihre Tochter Frau Vivian Weißmüller sowie Herr Bauernschmitt und Herr Zeiler vom Planungsbüro TEAM 4 anwesend.

Nach deren Begrüßung erteilt der 1. Bürgermeister Frau Vivian Weißmüller das Wort.

Diese erläutert im Detail das geplante Bauvorhaben.

Danach geht Herr Zeiler auf die Flächennutzungsplanänderung sowie die Bebauungsplanaufstellung ein. Er erklärt, dass sich nach nochmaliger Prüfung bezüglich der Emissionskontingente noch Änderungen ergeben könnten. Um Richtung Gewässer (Ludwig-Donau-Main-Kanal) möglichst wenig Versiegelung zu haben, wurden dort die Weide- und Grünflächen angesiedelt. Eine Ausgleichsfläche in der Größe von 0,6 - 0,7 ha fehlt noch. Bei der artenschutzrechtlichen Prüfung gab es keine Beanstandungen.



#### a) Aufstellungsbeschluss zum vorhabenbezogenen Bebauungsplan

Dem Antrag des Herrn Georg Weißmüller mit Frau Petra Weißmüller, Riebling 17, 92348 Berg b. Neumarkt i.d.OPf. auf Aufstellung eines vorhabenbezogenen Bebauungsplanes, wird zugestimmt. Der Gemeinderat beschließt gemäß § 2 Abs. 1 BauGB i. V. mit § 12 BauGB die Aufstellung des Vorhabenbezogenen Bebauungsplans „Erweiterung Betriebsgelände Weißmüller“ gemäß dem in der Anlage beigefügten Geltungsbereichs. Dieser Aufstellungsbeschluss ist öffentlich bekannt zu machen (§ 2 Abs. 1 Satz 2 BauGB).

#### b) Änderung des Flächennutzungsplanes mit integriertem Landschaftsplan der Gemeinde Berg (Deckblatt Nr. 10) für den räumlichen Geltungsbereich des Vorhabenbezogenen Bebauungsplans „Erweiterung Betriebsgelände Weißmüller“ in Riebling

Der Gemeinderat beschließt die Änderung des Flächennutzungsplanes mit integriertem Landschaftsplan der Gemeinde Berg durch das Deckblatt Nr. 10 für den räumlichen Geltungsbereich des vorhabenbezogenen Bebauungsplans „Erweiterung Betriebsgelände Weißmüller“ in Riebling im Parallelverfahren gemäß § 8 Abs. 3 BauGB. Maßgebend ist der vom Planungsbüro TEAM 4, Nürnberg, erstellte Vorentwurf in der Fassung vom 29.04.2021. Der Änderungsbeschluss ist öffentlich bekannt zu machen (§ 2 Abs. 1 Satz 2 BauGB).

#### c) Billigung der Planungsunterlagen und Beschluss über das frühzeitige Beteiligungsverfahren

Gemäß §§ 3 und 4, jeweils Abs. 1 BauGB ist ein frühzeitiges Beteiligungsverfahren durchzuführen, in dem der Öffentlichkeit und den Behörden und Trägern öffentlicher Belange Gelegenheit gegeben wird, sich zu der Planung zu äußern.

Der Entwurf des vorhabenbezogenen Bebauungsplans „Erweiterung Betriebsgelände Weißmüller“ sowie der Entwurf der Änderung des Flächennutzungsplanes mit integriertem Landschaftsplan durch das Deckblatt Nr. 10 werden gebilligt. Die Verwaltung wird beauftragt, die frühzeitige Beteiligung gemäß § 3 Abs. 1 in Form einer Planaufgabe mit Gelegenheit zur Äußerung und zur Erör-



raiba-neumarkt-opf.de/baufinanzierung  
09181 233-0

Ins  
Traumhaus  
ab 0,78% p.a.  
Bauzins

Weil unsere  
Zukunft eine  
Heimat braucht.  
Morgen kann kommen.

Wir machen den Weg frei.

Repräsentatives Beispiel:

Nettodarlehensbetrag (Auszahlung in einer Summe)	250.000 Euro
gebundener Sollzins	0,78 % p.a.
Effektiver Jahreszins	0,78 % p.a.
Sollzinsbindung	10 Jahre
zzgl. Grundschuldentragungskosten und Gebäudevers.	
Vertragslaufzeit	10 Jahre
Höhe der monatlichen Rate	787,50 Euro
Anfängliche Tilgung	3,000 % p.a.
Restschuld zum Zinsbindungsende	172.740,20 Euro

Finanzierungsbedarf bis max. 60% des Beleihungswertes; nur für Neugeschäft, Bonität vorausgesetzt. Der Immobilien-Verbraucherdarlehensvertrag ist durch ein Grundpfandrecht zu besichern. Hierfür fallen Notarkosten an. Stand: 14.05.2021. Konditionsänderung vorbehalten!

Raiffeisenbank  
Neumarkt i.d.OPf. eG



**Getränkeland Müller**  
ALLE GETRÄNKE SPEZIALISTEN

**NEUMARKT-NORD**  
AM BERLINER RING  
Sachsenstraße 1

MO-FR: 8:00-19:00 Uhr  
SA: 8:00-14:00 Uhr

**LAUTERHOFEN**  
Industriestraße 2

MO-FR: 8:30-12:00 und  
13:00-18:00 Uhr  
SA: 8:30-12:00 Uhr

**ANGEBOT • 26.05.-08.06.2021**

<p><b>Bayreuther HELL</b> 20 x 0,5 l Pfund: 3,10 €</p> <p><b>13,99 €</b> 1,40 € / l</p>	<p><b>Glossner NEUMARKTER GOLD</b> Die hochfeine Biergenuss 20 x 0,5 l Pfund: 3,10 €</p> <p><b>13,99 €</b> 1,40 € / l</p>	<p><b>Mc NEUMARKTER MINERALBRUNNEN PLUS APFEL</b> Apfelschote 20 x 0,5 l • Pfund: 3,10 €</p> <p><b>8,99 €</b> 0,90 € / l</p>
<p><b>Kondrauer BIRNENWASSER</b> 12 x 1,0 l Pfund: 3,30 €</p> <p><b>6,49 €</b> 0,54 € / l</p>	<p><b>Glossner NEUMARKTER GOLD</b> 20 x 0,5 l Pfund: 3,10 €</p> <p><b>13,99 €</b> 1,40 € / l</p>	<p><b>deit</b> Verschiedene Sorten 12 x 1,0 l Pfund: 3,30 €</p> <p><b>8,29 €</b> 0,69 € / l</p>
<p><b>Maisels Weisse</b> 20 x 0,5 l Pfund: 3,10 €</p> <p><b>14,49 €</b> 1,45 € / l</p>	<p><b>Mc NEUMARKTER MINERALBRUNNEN</b> Cola + Cola light 20 x 0,5 l Pfund: 3,10 €</p> <p><b>6,99 €</b> 0,70 € / l</p>	<p><b>LUSCHTZWERG</b> Verschiedene Sorten 20 x 0,33 l Pfund: 3,10 €</p> <p><b>11,49 €</b> 1,74 € / l</p>
<p><b>Die Original WINZER SCHORLE Die Saure</b> 20 x 0,5 l • Pfund: 3,10 €</p> <p><b>12,99 €</b> 1,30 € / l</p>	<p><b>Glossner NEUMARKTER KELLERBIER</b> NATURTRÜBE ALKOHOLFREI 20 x 0,5 l • Pfund: 3,10 €</p> <p><b>13,99 €</b> 1,40 € / l</p>	<p><b>deit</b> Verschiedene Sorten 20 x 0,5 l • Pfund: 3,10 €</p> <p><b>13,99 €</b> 1,40 € / l</p>

**NIKLAS & FALKNER**  
GARTEN- & LANDSCHAFTSBAU

## Wir sind für Ihren Garten da!

- ☞ Pflanzenarbeiten & Grünanlagen
- ☞ Gartenpflege & Baumfällarbeiten
- ☞ Pflaster-, Weg-, und Mauerbau
- ☞ Natursteine und Gabionen
- ☞ Natur- und Schwimmteichbau

Von Tanne Straße 11, 92348 Berg

Tel.: 09189-76 48

Fax: 09189-40 73 53

Mobil: 0171-935 39 24

E-Mail: info@niklas-falkner.de

Web: www.niklas-falkner.de

**THUMANN**  
MASSIVHOLZHAUS

10 VORTEILE AUF EINEN BLICK

 INDIVIDUELLER GRUNDRISS	 FLEXIBLER INNENAUSBAU	 BEHAGLICHES RAUMKLIMA
 REINES HOLZ	 MASSIVE SICHERHEIT	 WERTVOLLER KREISLAUF
 EXAKTE FERTIGUNG	 FLOTTER AUFBAU	 POSITIVE ENERGIEBILANZ

Wir sind Produzent von

*Natürlich Wohlfühlbauen*

ZIMMEREI THUMANN  
IM SPITAL 7A - 92348 HAUSHEIM  
TEL.: 09189 1051 · FAX: 09189 9235  
INFO@THUMANN-HOLZBAU.DE  
WWW.THUMANN-HOLZBAU.DE

terung der Planung durchzuführen. Gleichzeitig wird die frühzeitige Unterrichtung der Behörden und sonstigen Träger öffentlicher Belange, deren Aufgabenbereich durch die künftige Planung berührt werden kann, nach § 4 Abs. 1 BauGB durchgeführt.

Der 1. Bürgermeister wünscht Familie Weißmüller viel Erfolg für das geplante Vorhaben.

## Ernennung des Wettbewerbssiegers zum Ideenwettbewerb „Rathaus I und Rathaus II“ und Vergabe der Planungsleistungen - Beschlussfassung



Foto: Stepper

Feststellung der persönlichen Beteiligung und Beschlussfassung des Gemeinderates über den Ausschluss von Gemeinderätin Karin Zaschka wegen persönlicher Beteiligung:

Nach Art. 49 Abs. 1 der Gemeindeordnung (GO) i. V. mit Art. 20 Abs. 5 des Bayerischen Verwaltungsverfahrensgesetzes kann ein Mitglied an der Beratung und Abstimmung nicht teilnehmen, wenn der Beschluss u.a. auch dem Ehegatten einen unmittelbaren Vorteil bringen kann.

Es wird festgestellt, dass der Ehegatte von Frau Gemeinderätin Karin Zaschka Geschäftsführer des Architekturbüros Theo Nutz aus Neumarkt ist. Dieses Architekturbüro hat an dem Ideen- und Realisierungswettbewerb für die zukünftige Nutzung des historischen Rathauses I und Rathaus II für die Verwaltung und weitere gemeindliche Belange teilgenommen.

Der Gemeinderat beschließt, dass die Voraussetzungen für einen Ausschluss wegen persönlicher Beteiligung von Frau Gemeinderätin Karin Zaschka vorliegen. Demnach kann sie an der Beratung und Abstimmung zu TOP I.3 nicht teilnehmen. Bürgermeister Peter Bergler bringt einleitend für diesen Tagesordnungspunkt vor, dass die Kommune stetig wächst. Das Personal in der Verwaltung ist immer noch mit 40 % unterbesetzt, obwohl es schon ein paar Neueinstellungen gab. Aufgrund des Platzmangels im historischen Rathaus I sind weitere Neueinstellungen nicht mehr möglich. Im Rathaus II stünde eine Sanierung an, wie deutlich im Eingangsbereich

zu sehen ist. Beide Rathäuser besitzen keine barrierefreien Zugänge. Der Brandschutz entspricht nicht mehr den heutigen Vorschriften. Die Zeit drängt, auch wegen den steigenden Baupreisen. Es handelt sich um eine dringend notwendige Investition in die Zukunft.

Im Herbst vergangenen Jahres wurden vier Architekturbüros angeschrieben. Drei von ihnen haben ein Angebot abgegeben. Am Samstag, 17.04.2021, wurden dem Gemeinderat - welcher den stimmberechtigten Teil des Preisgerichts bildet - die Entwürfe durch die Architekten ausführlich und in sehr anschaulicher Art und Weise dargestellt.

Ingenieur Bernhard Birgmeier stellt die eingereichten Entwürfe in einer Kurzfassung in alphabetischer Reihenfolge vor:

Alle 3 Wettbewerbsentwürfe haben die zukünftige komplette Verwaltung im Rathaus II mit einem zusätzlichen Anbau in Richtung Sophie-Scholl-Park platziert.

Im Wesentlichen beinhalten die Entwürfe die Umsetzung der Räumlichkeiten für die Verwaltungsebene der Gemeinde, der Lage des Sitzungssaals (Bürgersaal), die Lage des Trauzimmers und die Lage der Bibliothek sowie die Räumlichkeiten zur Nutzung der Bürger/Vereine (Bürgerhaus).

Die Belange der Barrierefreiheit und des Brandschutzes wurden in allen Entwürfen konstruktiv berücksichtigt.

- JB – Architekten:

### *Rathaus I:*

Bürgersaal = Sitzungssaal im OG und DG durch Entnahme der Decke des OG.

Im EG werden Einrichtungen zum Bürgerhaus z.B. für Ausstellungen, Mutter-Kind-Gruppe, Nachbarschaftshilfe und Jugend- und Vereinstreff situiert.

### *Rathaus II:*

Der Anbau am Rathaus erfolgt in einer Holzhybridkonstruktion quer zum bestehenden Gebäude mit einem neuen Eingangsbereich.

Die Bibliothek wird im EG des Neubaus verwirklicht.

Das Trauzimmer bleibt wie bisher im 2. OG.

Die Verwaltungseinheiten erstrecken sich vom EG über das OG bis ins DG.

- Knychalla & Team

### *Rathaus I:*

Im EG entsteht die Bibliothek mit Lastenabtrag durch den Einsatz von Bögen.

Im OG und DG werden Einrichtungen zum Bürgerhaus z.B. für Ausstellungen, Nachbarschaftshilfe und Jugendtreff situiert.

### *Rathaus II:*

Der Anbau am Rathaus erfolgt in konventioneller Bauweise längs zum bestehenden Gebäude mit einem neuen Eingangsbereich.

Das Trauzimmer bleibt wie bisher im 2. OG.

Der Sitzungssaal bleibt wie bisher im 1. OG.

Die Verwaltungseinheiten erstrecken sich vom EG über das OG bis ins DG.

- Nutz Architekten

### *Rathaus I:*

Im EG werden Einrichtungen zum Bürgerhaus z.B. für Heimatmuseum, Beratung und Jugend- und Vereinstreff geschaffen.

Im OG entsteht die Bibliothek.

Im DG soll ein Multifunktionsraum u.a. für ein Jugendparlament entstehen.

### *Rathaus II:*

Der Anbau am Rathaus erfolgt in konventioneller Bauweise längs zum bestehenden Gebäude mit einem neuen



**Heizung - Sanitär - Bauspenglerei**

# H. SCHWÄGLER

Öl- und Gasfeuerung  
Gas- und Wasserinstallation  
Bad-Modernisierung  
Solartechnik

Kanal-TV  
Rohrreinigungsservice  
Schwimmbadtechnik  
Spenglerarbeiten

**Service vom Meisterbetrieb**

**Untere Dorfstraße 28 · 92348 Unterrohrenstadt**  
**Tel. 0 91 89/16 52 · Mobil 01 71/1 14 90 15**  
**E-Mail: harald.schwaegler@gmx.de**

# Lehmeier

LKW-, Bagger-, Laderbetrieb

Erdarbeiten aller Art - schnell, sauber, gut  
Schotter, Splitt, Sand, Humus - auch Kleinmengen

Poststraße 4  
92348 Sindlbach  
E-Mail: kontakt@baumaschinen-lehmeier.de

Tel.: 09189 - 7528 od. 9749  
Fax: 09189 - 9749  
Mobil: 0171 - 35 90 188



- Gartengestaltung
- Stein- u. Pflasterarbeiten
- Baumfällarbeiten
- Wegeerneuerungen
- Kanalarbeiten



Landschafts- und Gartenbau

**Josef Geitner & Sohn GbR**

Ludwigskanalstraße 33  
92348 Berg/Unterölsbach  
Telefon 0 91 89 / 17 49 · Fax 40 72 96  
E-Mail: josefgeitner@t-online.de

**Stukkateurmeisterbetrieb**

# Michael Jaiko

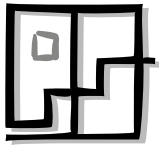


www.jaiko.de - info@jaiko.de

Innen- und Außenputz  
Fassadenmodernisierung  
Altbausanierung  
Trockenbau

Runnerweg 15  
92348 Oberölsbach  
Tel. 09189 409688  
Handy 0175 1066202

Holz...  
...Natur pur!



# SCHREINEREI OBERMEIER

Individuell planen - gestalten - sanieren  
Möbel - Fenster - Türen - Treppen - Parkett

Telefon: 091 89 / 3 14  
Telefax: 091 89 / 94 54

Lüssweg 1 · 92348 Berg - Sindlbach  
www.schreinereiobermeier.de

Neubau  
Umbau  
Baggerarbeiten  
Planung

# GEITNER BAU

JÖRG GEITNER  
Maurermeister

Ludwigskanalstraße 35  
92348 Berg-Unterölsbach  
Telefon 09189/4120291  
Telefax 09189/4120292  
Mobil 0170/9963234

info@geitner-bau.de  
www.geitner-bau.de

*Medizinische  
Fußpflege  
Martina  
Eichenmüller*

Med. Fußpflege &  
energetisierende Fußmassage  
Termine nach Vereinbarung  
Ich komme auch gerne zu  
Ihnen nach Hause!



**Irleshof 19 · 92348 Berg**  
**Tel. 09189 4144181 / Mobil 0151 52370280**

**Elektrotechnik**

# WITTMANN



- Beratung
- Planung
- Ausführung
- ▲ Installationen
- ▲ Kundendienst
- ▲ Lichttechnik
- ▲ Photovoltaik-Anlagen
- ▲ Elektro-Geräte
- ▲ Telefon-Anlagen

Weinleite 9 · 92348 Berg-Haimburg  
**Telefon 0 9189/4 00 30 · Telefax 0 9189/4 00 31**

Eingangsbereich und Abänderung der Architektur an der Fassade.

Das Trauzimmer kommt in das EG.

Der Sitzungssaal bleibt wie bisher im 1. OG.

Die Verwaltungseinheiten erstrecken sich vom EG über das OG bis ins DG.

Herr Birgmeier lobt die gute Planung aller teilnehmenden Architekturbüros und die tolle Veranstaltung am 17.04.2021. Auch die Gemeinderäte sind voll des Lobes, diese Veranstaltung betreffend. Allerdings gehen die Meinungen bezüglich der eingereichten Vorschläge auseinander.

In der folgenden Diskussion wird vor allem auf die Raumgröße der Bücherei eingegangen. Bei dem eingereichten Entwurf des Architekturbüros „JB Architekten GmbH“ ist diese am kleinsten, was zur Folge hat, dass sich einige Gemeinderäte trotz der tollen Präsentation am 17.04.2021 nicht für diesen Vorschlag entscheiden können. Viele Gemeinderäte finden den eingereichten Entwurf vom Architekturbüro „JB Architekten GmbH“ am besten, unter anderem weil

- er sich städtebaulich und architektonisch gut ins Gesamtbild einfügt,
- dieser in seiner Bauweise am wenigsten in den Sophie-Scholl-Park eingreift,
- dieser einen tollen Bürgersaal vorsieht,
- die schiere Größe einer Bücherei nicht für dessen Attraktivität verantwortlich ist.

Gemeinderat Himmler stellt klar, dass sein einziges Anliegen mit dem Antrag zur Änderung dieses Tagesordnungspunktes war, die Entscheidung auf einen späteren Zeitpunkt zu verlegen. Er plädiert nochmal an seine Gremiumskollegen, die Entscheidung zu vertagen, da er sich heute nicht in der Lage sieht über diesen TOP zu entscheiden. Er kündigt an, bei der bevorstehenden Entscheidung nicht mit abzustimmen.

Der 1. Bürgermeister weist ausdrücklich darauf hin, dass dies nicht möglich sei und klar der Geschäftsordnung widerspreche. Gemäß der Geschäftsordnung für den Gemeinderat darf es keine Enthaltungen geben, es gibt entweder ein „ja“ oder ein „nein“.

Weiter stellt er abschließend fest, dass alle teilnehmenden Büros zugesichert haben, Änderungen seien in allen Bereichen möglich. Der Schwerpunkt seiner Entscheidung liegt klar bei den Arbeitsplätzen der MitarbeiterInnen. Nach der heutigen Beschlussfassung wird der neu zu erarbeitende Entwurf nochmals dem Gemeinderat vorgelegt werden.

Zur Ernennung des Wettbewerbssiegers erfolgt die Abstimmung über die eingereichten Architekturvorschläge in alphabetischer Reihenfolge:

- Vorschlag des Architekturbüros „JB Architekten GmbH“, Nürnberg: 13 Stimmen
- Vorschlag des Architekturbüros „Knychalla + Team GmbH“, Neumarkt: 0 Stimmen
- Vorschlag des Architekturbüros „Nutz Theo GmbH“, Neumarkt: 5 Stimmen
- Der Gemeinderat ernennt somit das Architekturbüro „JB Architekten GmbH“ zum Wettbewerbssieger des Ideenwettbewerbs „Rathaus I und Rathaus II“ und vergibt an dieses Architekturbüro die entsprechenden Planungsleistungen.

Der 1. Bürgermeister gratuliert dem planenden Architekten Peter Mederer vom Architekturbüro „JB Architekten GmbH“, der sich im Zuschauerraum befindet.

**Die Bauanträge und Bauvoranfragen können auf der Homepage der Gemeinde Berg eingesehen werden.**

## Antrag der SPD-Gemeinderatsfraktion auf Förderung des 365-Euro-Tickets für Kinder und Jugendliche

Mit Schreiben vom 18.01.2021, eingegangen bei der Gemeinde am 19.01.2021, hat die SPD-Fraktion einen Antrag auf Förderung des 365-Euro-Tickets für Kinder und Jugendliche gestellt.

Dieser Antrag lautet wie folgt:

Alle Kinder und Jugendlichen von der 5. bis zur 10. Klasse, die im Gemeindegebiet wohnen und bisher keine Möglichkeit hatten ein kostenfreies 365-Euro-Ticket zu erwerben, erhalten von der Gemeinde auf Antrag eine 100% Förderung zum Kauf dieses Tickets. Die Förderung soll ab 01.08.2021 beginnen. In der Gemeinderatssitzung am 28.01.2021 wurde über diesen Antrag bereits rege diskutiert, letztendlich wurde der Antrag vertagt. Der 1. Bürgermeister schlägt vor, den Antrag erneut zurückzustellen und Anfang des Jahres 2022 nochmals zu behandeln, dann mit Beschlussfassung. Als Gründe hierfür nennt er die möglichen Auswirkungen der Bundestagswahl im September 2021 sowie die Corona-Pandemie. Nach Meinung von Gemeinderätin Späth gibt es keine Veranlassung, die Entscheidung über ihren Antrag zu verschieben. Sie erläutert ihren Antrag kurz, bevor sich auch Gemeinderat Haas gegen eine Vertagung ausspricht.

Der Gemeinderat versagt dem Antrag das gemeindliche Einvernehmen.

## Friedhof Berg - Neubau der Aussegnungshalle und Erweiterung der Außenanlage;

Vergabe von Bauleistungen: Rohbauarbeiten, Gerüstbauarbeiten, Flachdacharbeiten, Schreinerarbeiten und Fenster, Trockenbauarbeiten, Estricharbeiten, Plattenbelag und Fliesen, Malerarbeiten

Ingenieur Bernhard Birgmeier teilt den Mitgliedern des Gemeinderates die Vergabevorschläge mit:

### Rohbauarbeiten

Von den 10 Firmen, die in der beschränkten Ausschreibung ohne Teilnahmewettbewerb angeschrieben wurden, haben 3 Firmen ein Angebot abgegeben.

Rohbauarbeiten	Angebote	Kostenschätzung	Differenz	Differenz
Dörrmann - Berg	600.188,05 €	352.515,00 €	247.673,05 €	70,26%
Fa. A	639.790,71 €			
Fa. B	1.009.178,33 €			



Es wurden die Ausschreibungsergebnisse für die Gewerke (Gerüstbauarbeiten, Flachdacharbeiten, Schreinerarbeiten-Fenster, Trockenbauarbeiten, Estricharbeiten, Plattenbelag und Fliesen, Malerarbeiten) präsentiert.

Des Weiteren teilt Herr Birgmeier mit, dass sich in der Gesamtbetrachtung eine Gesamtauftragssumme von 761.385,94 € ergibt. Diese liegt um 23,04 % über der Kostenschätzung von 585.996,14 €.

# Bau- unternehmen

# Klaus Heinrichmeier

☛ Rohbau, Umbau  
☛ Hallenbau massiv  
☛ Pflasterarbeiten

☛ Kanalbau  
☛ Baggerarbeiten

☛ Außen-Innenputz  
☛ Fließestrich

**Klaus Heinrichmeier**  
**Maurermeister**

Langenthaler Straße 7 · 92348 Berg-Langenthal

Tel.: 0 91 89/41 21 55

Fax: 0 91 89/41 21 56

Mobil: 01 70/3 16 51 29



Physiotherapie  
Naturheilkunde  
Osteopathie

Physiotherapeut  
(w/m/d)  
gesucht

**Bart Vossaert**

Erlenweg 21

92367 Pilsach

Tel. 09181 - 2705 535

[www.ganzgesundpraxis.de](http://www.ganzgesundpraxis.de)

[physiotherapie@ganzgesundpraxis.de](mailto:physiotherapie@ganzgesundpraxis.de)  
[naturheilkunde@ganzgesundpraxis.de](mailto:naturheilkunde@ganzgesundpraxis.de)



Garten und Landschaftsbau  
**Stich & Tischner GbR**

zum Ottenberg 25 - 92348 Berg

Mobil: 0170 5885455

oder 0160 96632050



[www.garten-landschaftsbau-stich.de](http://www.garten-landschaftsbau-stich.de)  
[info@garten-landschaftsbau-stich.de](mailto:info@garten-landschaftsbau-stich.de)

Pflasterbau - Holzterrassenbau - Natursteinmauer  
Teichbau - Ausschneidearbeiten - Zäune - Baggerarbeiten

*Auch für  
lose Einlagen*

*Richard's*  
**Bequem-Schuhe**

Neumarkt · Badstraße 2 · Tel. 09181-33145

**P** kostenlose  
Parkplätze  
im Hof

- Kork-Latex-Bettung
- Lederbezug
- Zehengreifer
- Quergewolbestütze
- Fersenschale



**Ausgezeichnet!**

Diese Pantolette hat den harten Test bestanden. Zu Recht. Das ist wirklich ausgezeichnet!

Ihr Fachgeschäft für bequeme und lose Einlagenschuhe in den Weiten G, H, J, K & M

Geschäftszeiten: Mo. - Fr. 9.00 - 18.00 · Sa. 9.00 - 13.00 durchgehend

# Haustechnik

 **Schillinger**

Sanitär • Heizung • Solar

Kundendienste

Öl + Gas Brennwerttechnik

Holz-Pelletheizung · Solar

Wärmepumpen WW · Badsanierung

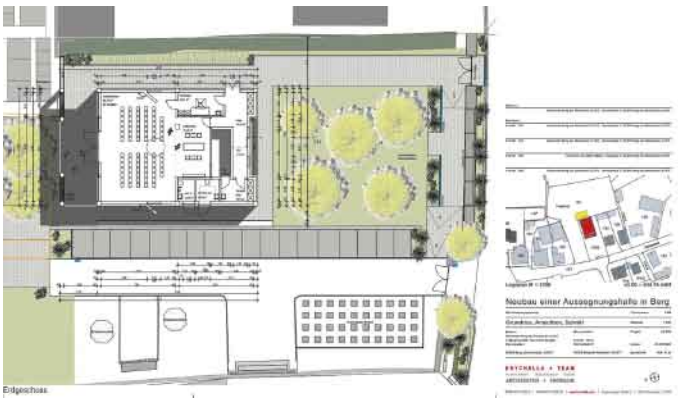
Neubau + Umbau · Kanalreinigung

**Hausheimer Str. 26 · 92348 Berg**

Tel. 0 91 89/41 42 10 · Fax 0 91 89/41 42 11 · Mobil: 01 51/27 51 54 23

[haustechnik.schillinger@t-online.de](mailto:haustechnik.schillinger@t-online.de)





Ingenieur Birgmeier erläutert, dass maßgebend für die rechnerischen Mehrkosten das Gewerk „Rohbauarbeiten“ ist. In den anderen Gewerken konnte ein gewisser Ausgleich geschaffen werden. Hinsichtlich der nicht absehbaren Situation im Bauhandwerk mit übervollen Auftragsbeständen und eine immer stärker werdende Knappheit der Baumaterialien ergeht seitens des Technischen Bauamtes der Gemeinde Berg die Empfehlung an die Mitglieder des Gemeinderates, die vorgesehenen Gewerke für die Aussegnungshalle am Friedhof Berg zu vergeben und nicht erneut auszuschreiben.

Dennoch informiert er den Gemeinderat davon, dass nach § 17 Abs. 1 VOB/A drei (normierte) Gründe genannt werden, aus denen die Ausschreibung aufgehoben werden kann.

- Keines der eingegangenen Angebote entspricht den Ausschreibungsunterlagen.
- Die Vergabeunterlagen müssen grundlegend geändert werden.
- Es liegen andere schwerwiegende Gründe vor.

Ein schwerwiegender Grund für die Aufhebung der Ausschreibung wäre eine eklatante Deckungslücke der Gemeinde Berg in der Finanzierung des Bauvorhabens. Dies dürfte aber nur schwerlich in der Betrachtung der finanziellen Gesamtsituation der Gemeinde Berg zu erklären sein.

Die Aufhebung der Ausschreibung steht grundsätzlich im Ermessen des Auftraggebers. Entscheidet sich der Auftraggeber für die Aufhebung, muss er die relevanten Gründe und Erwägungen sorgfältig und vollständig dokumentieren. Dabei ist darzulegen, dass Alternativen zur Aufhebung (wie z.B. die Aufhebung einzelner Lose oder die Einholung neuer geänderter Angebote im laufenden Verfahren) geprüft (und für untauglich befunden) wurden. Dies ist erforderlich, weil die Aufhebung der Ausschreibung als „Ultima Ratio“ nur in Ausnahmefällen in Betracht kommt.

Nach derzeitiger Marktlage wären wohl bei einer Aufhebung mit anschließender Neuausschreibung mit noch höheren Einheitspreisen und somit mit weiteren Mehrkosten zu rechnen.

Zudem macht sich ein Auftraggeber schadensersatzpflichtig, wenn er eine Ausschreibung aus anderen als den in § 17 Abs. 1 VOB/A genannten (normierten) Gründen aufhebt. Dies könnten Forderungen in Sachen Aufwandsentschädigen für Teilnahme an der Ausschreibung sowie die Einforderung des entgangenen Gewinns sein. Die Größenordnung könnte etwa 10 bis 15 % der Gesamtauftragssumme entsprechen.

Auch der 1. Bürgermeister bittet seine Gremiumscollegen darum, von einer erneuten Ausschreibung abzusehen, da diese das Risiko einer Preissteigerung mit sich bringen kann. Seit fünf Jahren beschäftigt sich der Gemeinderat mit diesem Thema, es müssen heute die Bauleistungen vergeben werden. Zudem könnte die Firma Dörrmann Bau GmbH in zwei Wochen mit den Bauarbeiten beginnen.

Im Rahmen einer regen Diskussion stellen viele Gemeinderatsmitglieder die Kostenberechnung des Architekturbüros

in Frage und sprechen sich gegen eine heutige Vergabe der Rohbauarbeiten aus.

Es gibt jedoch auch Stimmen für die heutige Vergabe der Rohbauarbeiten:

- Der jetzige Gemeinderat hat durch die zeitliche Verschiebung (war letztes Jahr schon beschlossen) bereits ein Jahr Baukostensteigerung zu tragen.
- Das Projekt „Aussegnungshalle“ wird schon viel zu lange geschoben, mit der Bitte um keine nochmalige Verschiebung.

Als mögliche Lösungsvorschläge werden aus den Reihen des Gemeinderates vorgebracht:

- Mit den Rohbaufirmen Gespräche über eine Kostensenkung führen, erst danach Vergabe der Arbeiten.
- Nur den Rohbau neu ausschreiben und mit allen anderen Firmen abklären, ob die Preise bis zur Vergabe der Rohbauarbeiten in ihrer Höhe, wie sie jetzt vorliegen, beibehalten werden können.

Es wird auch darüber diskutiert, ob dieser Tagesordnungspunkt in den nichtöffentlichen Teil der Sitzung verlegt werden soll, was aufgrund von einigen Gegenstimmen nicht umgesetzt wird.

Beschlussfassung zu den Rohbauarbeiten:

Die Mehrheit des Gemeinderates stimmt gegen den Vorschlag der Verwaltung zur Vergabe des Auftrages für die Rohbauarbeiten an die Firma Dörrmann Bau GmbH aus Berg mit dem wirtschaftlichsten Angebot in Höhe von 600.188,05 €.

Der 1. Bürgermeister stellt die Frage, ob der Gemeinderat dafür ist, die Rohbauarbeiten neu auszuschreiben. Von Seiten der Gemeinderatsmitglieder erfolgt keine Äußerung hierzu.

Auf der Suche nach möglichen Lösungen, einigt sich der Gemeinderat darauf, dass die Verwaltung in Gesprächen mit den teilnehmenden Firmen eine Verlängerung der Bindefrist erwirken soll.

Zusammenfassend stellt Bürgermeister Peter Bergler fest, dass sich die Verwaltung bezüglich der Bindefristverlängerung mit den Firmen in Verbindung setzen wird. Diese Angelegenheit soll in der nächsten Sitzung erneut auf die Tagesordnung gesetzt werden.

## Container-Module für zwei Kinderkrippen-Übergangsgruppen auf dem Schulsportplatz an der Schulstraße in Berg

a) Bekanntgabe der Angebote für die Erstellung der Container-Module und der Erschließungsarbeiten

Im Zuge der Deckung der erforderlichen Krippenplätze zum 01.09.2021 in der Gemeinde Berg sind zwei Kinderkrippen-Übergangsgruppen, übergangsweise in Container-Modulen, am Sportplatz an der Schulstraße in Berg zu erstellen. Das angepasste Raumprogramm wurde mit Frau Hollweck vom Landratsamt Neumarkt entsprechend abgestimmt. Es ergibt sich ein Grundriss von 20,50 m x 14,50 m. Im Zuge der Angebotseinholung wurden 11 Firmen für die Abgabe eines Mietangebotes für die Dauer von zwei Jahren, mit der Option auf Verlängerung um ein weiteres Jahr, angefragt. Zwischenzeitlich liegen von 8 Firmen Angebote vor, diese bedürfen noch einer weiteren Detailprüfung.

Die Mietangebote bei Berücksichtigung der Kosten für Transport, Montage sowie späterer Demontage und Abtransport mit den Komponenten Elektroinstallation, Planunterlagen für Bauantrag, Fingerschutz für Kinder, Rauchmelder, Blitzschutz, Toiletten für Kinder und Personal, zwei Wickeltische mit Babybadewanne und der Küche werden sich voraussichtlich bei 7.500,00 € pro Monat brutto belaufen. Dies würde für die Mietdauer von zwei Jahren Bruttokosten in Höhe von 180.000,00 €

- Öl- und Gasheiztechnik, Wärmepumpen
- Pellets-, Holz- und Hackschnitzelheizung
- Blockheizkraftwerke
- Solaranlagen
- Sanitärinstallationen
- Badeinrichtungen (Alt- und Neubau)
- Regenwassernutzung
- Zentral-Staubsauganlagen
- Wohnraumlüftung
- Rohrreinigung und Kanal-TV



# Georg Distler

Heizung, Sanitär und Solar.

GD Georg Distler GmbH  
 Haimburger Straße 2 92348 Sindlbach  
 Telefon 09189 337 info@distler-haustechnik.de  
 Fax 09189 7526 www.distler-haustechnik.de

200 JAHRE IM FAMILIENBESITZ



Hauptstraße 4 · 92348 Berg · Tel. (0 91 89) 4 41 70  
 Fax (0 91 89) 44 17 75 · www.hotel-knoer.de

*Willkommen*

im HOTEL-GASTHOF KNÖR AM PLATZL

Unser Saal steht Ihnen für

**Hochzeiten, Tagungen, Betriebsfeiern usw.**

bis 300 Personen zur Verfügung! **Ruhiger Biergarten im Innenhof.**

[www.hotel-knoer.de](http://www.hotel-knoer.de)

Auf Ihren Besuch freut sich Familie Knör

**Wir bauen Ihre Welt.  
 Natürlich aus Holz.**

- Holzhäuser
- Rund um's Dach
- Terrassen
- Carports
- Hallenbau
- Innenausbau
- Anbau & Umbau

ZIMMEREI  
**GEIER**

Ballertshofener Straße 8  
 92348 Berg-Bischberg  
 Telefon (09189) 40 97-40  
 Telefax (09189) 40 97-41  
 geierjosef@surfeu.de

HÖRAKUSTIK MARTIN HIERL

Ihr Partner für  
 Gutes Hören

- ✓ Kostenloser Hörtest
- ✓ Kompetente Beratung
- ✓ Unverbindliches Probetragen

09187 9088526  
[www.hoerakustik-hierl.de](http://www.hoerakustik-hierl.de)

Türkeistraße 19  
 90518 Altdorf

NEU-,  
 JAHRES-,  
 GEBRAUCHT-  
 WAGEN



**KFZ Meisterbetrieb**

**An- und Verkauf**

**Unfallinstandsetzung**

**TÜV und AU Mi.+Fr. im Haus**

**Waschanlage**

**[www.auto-marx.de](http://www.auto-marx.de)**



OMV-Tankstelle

**Wolfgang Marx**

Neumarkter Straße 41

92348 Berg

Tel. 0 91 89/75 71 oder 3 96



dpd



➤ **Öffnungszeiten**

Mo.-Sa. 5.30-22.00 Uhr

So 7.00-22.00 Uhr

➤ **Softex-Waschanlage mit Wasseraufbereitungsanlage**

➤ **2 SB-Staubsauger**

➤ **Moderner SB-Shop**

verursachen. Für die notwendigen Erschließungsarbeiten von Strom, Wasser und Kanal sowie der Erstellung der Fundamente wurden 12 Firmen um Abgabe eines Angebots gebeten. Drei Firmen haben hierzu ein Angebot abgegeben. Die Kosten belaufen sich auf zirka 18.700,00 €, wobei die Fundamentarbeiten etwa 6.000,00 € beinhalten.

Die Zuführung der Anschlüsse für Strom, Wasser und Abwasser werden durch die Gemeinde erstellt.



b) Ermächtigungsbeschluss für die Vergabe an den jeweils wirtschaftlich günstigsten Bieter

Die Lieferzeiten der Anbieter wurden mit drei bis fünf Monaten benannt, dies hat zur Folge, dass spätestens Mitte Mai die Firmen beauftragt werden müssen. Da die nächste Gemeinderatssitzung erst am 20. oder am 27.05.2021 stattfinden wird und die Angebote noch verschiedener Detailprüfungen zu unterziehen sind, wird vorgeschlagen, dass der Verwaltung die Ermächtigung für die Vergabe der Bau- bzw. der Lieferleistungen zu den genannten Rahmenbedingungen übertragen wird.

Der Verwaltung wird die Ermächtigung für die Vergabe der Bau- bzw. der Lieferleistungen zu den genannten Rahmenbedingungen übertragen.

Auf die Frage von Gemeinderat Frauenknecht, Schulleiter der Schulen in Berg und Sindlbach, ob Außenanlagen geplant sind, teilt Bürgermeister Bergler mit, dass nichts dergleichen geplant ist und sowohl der Schulsport als auch der Vereinssport uneingeschränkt durchgeführt werden kann.

Hierzu ergänzt Ingenieur Birgmeier, dass in Absprache mit dem Betreiber entsprechende Spielgeräte für die Krippen angeschafft werden.

Der 1. Bürgermeister gibt in diesem Zusammenhang bekannt, dass die Kirchenstiftung die Trägerschaft für die beiden Kinderkrippen-Übergangsgruppen übernimmt.

### **Beschlussfassung über die Feststellung und die Entlastung der Jahresrechnungen für die Haushaltsjahre 2016, 2017 und 2018 gemäß Art. 102 Abs. 3 Satz 1 GO**

Die Berichte über die örtlichen Rechnungsprüfungen der Jahresrechnungen 2016, 2017 und 2018 wurden dem Gemeinderat in den Sitzung am 27.05.2019 und 24.09.2020 bekannt gegeben.

Vor der Feststellung und Entlastung der Jahresrechnungen wird zu den Feststellungen der örtlichen Prüfung der Jahres-

rechnungen zu versch. Textziffern Stellung genommen. Es wird auf die Stellungnahme der Verwaltung zu den einzelnen Textziffer, welche den Gemeinderatsmitgliedern bereits mit der Sitzungseinladung zugegangen ist, verwiesen.

Zu den Jahresrechnungen der Gemeinde Berg b. Neumarkt i.d.OPf. für die Haushaltsjahre 2016, 2017 und 2018 werden mit den in gleicher Sitzung festgestellten Ergebnissen die Entlastungen gemäß Art. 102 Abs. 3 Satz 1 GO erteilt.

#### Hinweis:

*Da sich die Entlastung der Jahresrechnungen an den 1. Bürgermeister wendet, liegt bei Beratung und Entscheidung über die Entlastung eine persönliche Beteiligung nach Art. 49 Abs. 1 GO vor. Das bedeutet, dass der 1. Bürgermeister auch nicht den Vorsitz führen darf. Den Vorsitz bei den Abstimmungen führt somit der 2. Bürgermeister Lehmeier.*

### **Bekanntgaben der Verwaltung, Anfragen der Gemeinderatsmitglieder und Verschiedenes**

a) Anschaffung eines Wechselladerfahrzeugs für die Stützpunktfeuerwehr Berg / Einleitung des Ausschreibungsverfahrens

In der Sitzung am 19.11.2020 beschloss der Gemeinderat die Anschaffung eines Wechselladerfahrzeugs für die Stützpunktfeuerwehr Berg. Dabei sollte nach der Meinung des Gemeinderates auf jeden Fall eine Nachrüstmöglichkeit für einen Kran berücksichtigt werden. Der 1. Bürgermeister begrüßt den Kreisbrandinspektor Joachim Klein, die Feuerwehrkommandanten Andreas Feihl sowie Florian Schuster. Anhand eines eigens für diese Gemeinderatssitzung angefertigten Flyers, erläutert Herr Feihl das Wechselladerkonzept für die Freiwillige Feuerwehr Berg. Der 1. Bürgermeister stellt fest, dass in der heutigen Sitzung keine Beschlussfassung erfolgen darf, da diese Angelegenheit nicht auf der Tagesordnung steht und auch nicht nachträglich aufgenommen werden kann, weil nicht alle Gemeinderatsmitglieder anwesend sind. Im Hinblick auf die weitere Vorgehensweise sollte jedoch ein Stimmungsbild abgefragt werden. Außerdem informiert er darüber, dass sich die Gesamtkosten somit auf ca. 365.000,00 € brutto belaufen werden. Die Zuwendungen (Staat und Landkreis) betragen 110.600,00 €.

Auf die Frage des Bürgermeisters Peter Bergler, wer für die Beschaffung eines Wechselladerfahrzeugs mit Kranaufbau ist, sind 17 Stimmen dafür und 3 Stimmen gegen die Anschaffung eines Fahrzeugs mit Kranaufbau. Kreisbrandinspektor Joachim Klein bedankt sich für die Aussage des Gemeinderates. Abschließend stellt der 1. Bürgermeister fest, dass die Anschaffung eines Wechselladerfahrzeugs mit Kranaufbau für die Stützpunktfeuerwehr Berg (mit Beschlussfassung) in der nächsten Gemeinderatssitzung im Mai behandelt werden wird.





- b) Der 1. Bürgermeister gibt bekannt, dass das Bürgerfest aufgrund der Corona-Pandemie auch in diesem Jahr wieder abgesagt werden muss.
- c) Bürgermeister Peter Bergler informiert, dass ab 01.07.2021 die Bauarbeiten für die Erweiterung des Lärmschutzwalles an der A3 bei Unterölsbach beginnen und diese voraussichtlich bis Ende September dauern werden.
- d) Weiter teilt der 1. Bürgermeister den Mitgliedern des Gemeinderates mit, dass die Fa. Telxius Towers Germany (TTG) beabsichtigt, auf der Fl.Nr. 1190 der Gemarkung Sindlbach nordöstlich von Bischberg einen Mobilfunk-Sendemast zu errichten. Hierzu wurde die Gemeinde Berg als Eigentümer der Nachbar-Flurstücke 781 und 784 mit Schreiben vom 21.04.2021 um Unterschrift gebeten. Die benötigten Nachbarunterschriften wurden erteilt. Daher ist demnächst mit einer Bauantragsstellung zu rechnen.
- e) Ingenieur Bernhard Birgmeier gibt bekannt, dass 400,00 t Streusalz im Frühbezug in Höhe von 29.036,00 € (61,00 €/t) gekauft wurden.
- f) Der 1. Bürgermeister erkundigt sich bei seinen Gremiums-kollegen, ob Einverständnis damit besteht, die nächste Gemeinderatssitzung in den Pfingstferien am 27.05.2021 abzuhalten.  
Der Gemeinderat ist mit diesem Termin einverstanden.
- g) Gemeinderätin Zäschka merkt an, dass die Zeiten für die Schnelltestungen, welche derzeit von der St. Vitus Apotheke täglich von 11.00 Uhr - 13.00 Uhr und Freitag nach Vereinbarung angeboten werden, ausgedehnt werden sollten. Geschäftsleiterin Annemarie Götz informiert, dass die Zeiten von der Apotheke sehr flexibel vergeben werden und auch außerhalb der genannten Zeiten Termine für Schnelltestungen vereinbart werden können.
- h) Gemeinderat Himmler fragt nach, ob in Unterrohrstadt für den Weg zwischen Ortsausgang Richtung Unterölsbach und Anfang des Rad- und Fußweges bei den Glascontainern die Möglichkeit bestehe, die Örtlichkeit für Fußgänger und Eltern mit Kinderwagen sicherer zu gestalten.  
Der 1. Bürgermeister versichert, dies im Rahmen der nächsten Verkehrsschau zu prüfen.
- i) Des Weiteren interessiert sich Gemeinderat Himmler dafür, wie der Stand zu „5G“ in der Gemeinde Berg ist. Bürgermeister Peter Bergler teilt hierzu mit, dass es im Gemeindegebiet derzeit 3 Standorte gibt. Diese sind am Feuerwehrhaus in Berg, am Sportheim in Berg und am Autobahnzubringer im Gewerbegebiet Loderbach. In diesem Zusammenhang bekundet auch Gemeinderat Haas sein Interesse an dieser Angelegenheit und bittet darum, neben Herrn Musiol auch einen Referenten zur Erörterung der „5G-Thematik“ einzuladen. Der 1. Bürgermeister informiert darüber, dass geplant ist, dieses Thema in einer der nächsten Gemeinderatssitzungen auf die Tagesordnung zu nehmen.
- j) Nachdem ein Insolvenzverfahren über das Vermögen der Greensill-Bank eröffnet wurde, erkundigt sich Gemeinderat Himmler, bei welchen Kreditinstituten die Gemeinde Berg ihr Geld angelegt hat.  
Nach Aussage des 1. Bürgermeisters befinden sich die

Anlagen bei der Raiffeisenbank, der Sparkasse und der Oberbank.

- k) Ferner erkundigt sich Gemeinderat Himmler, ob die Gemeinde Berg als Arbeitgeber auch „Homeoffice“ anbieten kann. Der 1. Bürgermeister bejaht diese Frage und teilt mit, dass hierzu bereits eine Personalversammlung stattgefunden hat.
- l) Gemeinderat Braun bemängelt erneut den Zustand des Sophie-Scholl-Parks in Berg.  
Bürgermeister Peter Bergler teilt diesbezüglich mit, dass er mit der Vorsitzenden des Obst- und Gartenbauvereins Kontakt aufgenommen hat.  
Gemeinderat S. Lehmeyer nimmt dies zum Anlass, den Mitarbeitern der Gemeinde ein Lob für die schnelle Umsetzung der vorgebrachten Belange auszusprechen.

## Die Gemeinde informiert

### Bürgerfest 2021 wird abgesagt – Ideensammlung für Bürgerfest 2022

Liebe Mitbürgerinnen und Mitbürger,

liebe Teilnehmer und Standbetreiber des Bürgerfestes, bereits im letzten Jahr musste das Bürgerfest aufgrund der Coronapandemie ausfallen. Leider kann auch in diesem Jahr aufgrund der immer noch hohen Infektionszahlen das Berger Bürgerfest nicht stattfinden.



Wir freuen uns darauf, Sie hoffentlich im Jahr 2022 wieder begrüßen zu dürfen.

Voraussichtlich werden wir im September die bisherigen Standbetreiber bzw. alle Vereine der Gemeinde Berg zu einer gemeinsamen Vorbesprechung des Bürgerfestes 2022 einladen – sofern dies coronabedingt möglich ist. Neue Ideen, Vorschläge und Angebote können bereits jetzt unterbreitet werden. Ihre Anregungen können Sie an den Bürgerfestbeauftragten und 2. Bürgermeister Christian Lehmeyer, E-Mail: christian.lehmeyer@gmx.de senden.

Bis dahin wünschen wir Ihnen alles Gute – bleiben Sie vor allem gesund.

Mit freundlichen Grüßen  
Ihre Bürgerfestbeauftragten

Fortsetzung auf Seite 22



## Burnickl Ingenieure

Vom Gebäude zum Erlebnis.

# TECHNISCHE GENERALPLANUNG

Mit maximaler Zeit- und Kostensicherheit bieten wir wirtschaftliche und nachhaltige Lösungen sowie eine professionelle Projektabwicklung für alle technischen Planungsbereiche von Gebäuden und deren Infrastruktur.



**170** Mitarbeitende



**10** Standorte

VELBURG BAMBERG BERLIN HAMBURG KÖLN MÜNCHEN PASSAU STUTTGART WÜRZBURG VALENCIA

# Verstärkung gesucht

Für unser Ingenieurbüro in Velburg: (SENIOR) **PROJEKTLEITER** ELEKTROTECHNIK\*  
(SENIOR) **PROJEKTLEITER** VERSORGUNGSTECHNIK/TGA\*  
(SENIOR) **BAULEITER** ELEKTROTECHNIK\*  
**FACHPLANER/TECHNISCHER SYSTEMPLANER** VERSORGUNGSTECHNIK/TGA\*  
**ASSISTENZ** DER GESCHÄFTSFÜHRUNG\*

Für unsere eigene Immobiliengesellschaft B-Immo GmbH: **ARCHITEKT/BAUPLANER**\*  
\* m/w/d

## WIR BIETEN



Herausfordernde Projekte  
in einem zukunftsorientierten Umfeld



Firmenwagen  
auch zur privaten Nutzung



Persönliche und berufliche  
Entwicklungsmöglichkeiten



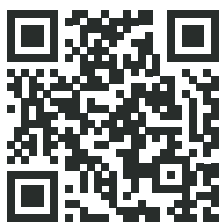
Mobiles Arbeiten



Leistungsgerechte und  
überdurchschnittliche Vergütung  
sowie attraktive Sozialleistungen



Ein hochmotiviertes Team bei  
familiärem und angenehmen  
Arbeitsklima



### WIR HABEN IHR INTERESSE GEWECKT?

Wir freuen uns auf Ihre aussagekräftigen  
Bewerbungsunterlagen an folgende E-Mailadresse: [jobs@burnickl.com](mailto:jobs@burnickl.com)

Haben Sie noch Fragen? Nähere Informationen erhalten Sie gerne  
von uns unter folgender Telefonnummer:

+49 9182 939915-20 oder unter [www.burnickl.com/karriere](http://www.burnickl.com/karriere)

[WWW.BURNICKL.COM](http://WWW.BURNICKL.COM)



## Vorstellung der Kulturbeauftragten der Gemeinde Berg - Christine Riel-Sommer

Lieber LeserInnen, gerne und bewusst lebe ich mit meinem Ehemann und unseren herzerfrischenden Kindern in Berg. Hier in Berg lernte ich als Kind das Schwimmen und verbrachte einen Großteil meiner Jugendfreizeit. Mein Mann und ich wertschätzen es – nicht nur in unserer Rolle als Arbeitnehmer und Eltern - hier, umgeben von einer bemerkenswerten kommunalen Rahmeninfrastruktur und Kulturlandschaft, zu leben. Als Familie genießen und halten wir bewusst Haus- und diverse Nutztiere im Garten bzw. Bienen am Ortsrand.



Ich bin gelernte Bankkauffrau und habe dual Betriebswirtschaft studiert. Daher bin ich beruflich seit 27 Jahren im Finanzwesen tätig. Langjährig arbeite ich inzwischen als Bundesbankdirektorin in der Bankenprüfung und koordiniere ein Team. Dabei schätze ich meine spannende Tätigkeit im Finanzwesen sowie die damit verbundene Schnittstelle Wirtschaft/öffentliche Verwaltung/Organisation. Diese Erfahrungen sind auch Mehrwert in der Funktion als Kulturbeauftragte der Gemeinde Berg. Seit September 2020 führe ich die ehrenamtliche Aufgabe aus, wobei für mich Kultur- und Brauchtumpflege seit meiner Jugend eine wichtige Rolle spielt: Bis heute trainiere ich (Kirwa-) Gruppen verschiedenen Alters im Volkstanz und bin zudem als Hochzeitsladerin aktiv, soweit die Pandemiesituation dies wieder zulässt.

Als Kulturbeauftragte und Organisatorin freute es mich von ganzem Herzen, dass mit der Solidaritätsaktion Gemeinsam statt Einsam – Adventsfenster in der Gemeinde Berg im Dezember 2020 ein Angebot von BürgerInnen für BürgerInnen unkompliziert und schnell in dieser besonderen Zeit realisiert werden konnte. Ist es doch ein symbolisches Zeichen des Zusammenhalts in Coronazeiten - wie auch das Berger Frischluft-Kultursommer-Programm dieses Jahr immer sonntags von Juni bis September. Die Bereitschaft der engagierten BürgerInnen hier mitzuwirken ist sehr groß, was ich besonders als Initiatorin des Programms hochschätze und aufzeigt, wieviel Potential wir hier in unseren eigenen Reihen der Bürgerschaft vor Ort haben.

Darüber hinaus ist es mir eine Herzensangelegenheit den Gstanzlrad- und -wanderweg im Gemeindegebiet im Sommer 2021 auf den Weg zu bringen. Wir betten damit Berg in die Innehaltenregion ein ([www.innehalten-region.de](http://www.innehalten-region.de)) mit dem Ziel, langfristig auch im sanften Tourismus etwas Fuß zu fassen und so einen Erholungsmehrwert für die Ortsansässigen und überregionalen Gäste zu generieren. Mit dem Gstanzlweg wollen wir die geneigten Besucher jeder Alterscouleur auf unsere herausragenden kulturhistorischen Denkmäler wie Kloster Gnadenberg, den Ludwigskanal mit seinen Kunstwerken und unseren Berger Ortskern hinweisen. Auch die Kulturlandschaft, wie z.B. das pitoreske Rohrenstädter Tal und der Kreislehrgarten in Loderbach sind Perlen in unserer Gemeinde auf die wir hindeuten. Und natürlich laden wir die Gäste auch ein in der lokalen vielfältigen Gastronomie eine Pause einzulegen, bzw. hier zu übernachten.

Kulturelles Handeln ist ein Aushängeschild der politischen Gemeinde. Es führt mit etwas Engagement zu regionalen Naherholungsangeboten, ist ein Wohlfühlfaktor und wirkt damit lebensqualitätssteigernd und positiv für die Ortsentwicklung. Zudem unterstützt es die ortsansässige (Gast-)Wirtschaft. Als Betriebswirtin gehört für mich dies alles zusammen und ist ein strategisches kommunalpolitisches Ziel. Gerne leiste ich hier meinen Beitrag. Bei Fragen und Anregungen bin ich per Mail bzw. telefonisch ([christine.riel-sommer@gmx.de](mailto:christine.riel-sommer@gmx.de), 0170-2841097) für Sie erreichbar und freue mich auf das persönliche Gespräch mit Ihnen.

Herzliche Grüße und bleiben Sie gesund sowie zuversichtlich!

Ihre Christine Riel-Sommer

## Frischluft-Kultursommer-Programm der Gemeinde Berg

Liebe Bürgerinnen und Bürger von Berg, als Kulturbeauftragte ist es mir ein großes Anliegen Ihnen in diesem außergewöhnlichen Jahr etwas Besonderes im Kontext mit Kultur, Natur und Region anzubieten. Wichtig war mir in dem Zusammenhang Familien – und damit alle Altersklassen – anzusprechen. Herzliche Einladung daher zum Frischluft-Kultursommer-Programm der Gemeinde!

Nutzen Sie die Angebote mit Ihrer Familie rege und lassen Sie uns mit entsprechendem Abstand „Dahoam a guade Zeit“ an der frischen Luft verbringen. Das Ihnen heute vorliegende Frischluft-Kultursommer-Programm ist ein Erlebnisangebot VON BürgerInnen FÜR BürgerInnen! Ich bedanke mich von ganzem Herzen bei allen Engagierten, die mir allesamt sofort ihre Unterstützung zusagten und freue mich schon heute auf die vielen Impulse und Anregungen.

Herzlichst

Christine Riel-Sommer,  
Kulturbeauftragte der Gemeinde Berg



Das Frischluft-Kultursommer-Programm wird tierisch!

Bitte beachten Sie:

**Kurzfristige Änderungen behalten wir uns vor!**

Die Durchführung des Frischluft-Kultursommer-Programms der Gemeinde Berg ist abhängig von den coronabedingten Inzidenzzahlen und damit einhergehenden Vorgaben.

**Anmeldungen werden daher erst jeweils am Freitag/Samstag vor der Veranstaltung nur unter 0170-2841097 (bitte per WhatsApp), bzw. E-Mail: [christine.riel-sommer@gmx.de](mailto:christine.riel-sommer@gmx.de), entgegengenommen. Bitte geben Sie alle Namen der**

### **TeilnehmerInnen, Adresse und Mobiltelefonnummer an. Es gilt das Windhundprinzip.**

Die Teilnahme an den Veranstaltungen ist kostenlos. Sie stimmen mit der Anmeldung der Erfassung Ihrer persönlichen Daten sowie sonstiger Auflagen aufgrund der Infektionsschutzvorgaben zu.

### **Als Familie schon mal überlegt Hühner, Enten oder Wachteln im Garten zu halten?**

Praktische Informationen und Arbeiten sowie Tierstreicheln vor Ort für Familien

Termin So, 20.6.2021 um 16:00 - 17:15 Uhr  
Ort Sandsprunganlage am Hartplatz der Schule Berg

Zielgruppe Interessierte Familien  
Ausrüstung Mundschutz, Gummistiefel, Sonnenschutz

Teilnehmeranzahl abhängig von den jeweils gültigen Infektionsschutzvorschriften, max. 12 Personen

### **Biberwanderung für Familien im Deusmauerer Moor mit Erika Jäger**

Termin So, 27.6.2021 um 10:30 - 12:00 Uhr  
Ort Unterweickenhof neben der Kapelle, Parkplatz Biergarten Grüne Auszeit ([www.grueneauszeit.de](http://www.grueneauszeit.de))

Zielgruppe Interessierte Familien  
Ausrüstung Mundschutz, Gummistiefel, Kinder zudem Matschhose, unbedingt für alle (Kinder und Erwachsene) Wechselkleidung und -schuhe mitnehmen, lange Arm- und Beinbekleidung, Insekten- und Zeckenschutz, Sonnenschutz

Teilnehmeranzahl abhängig von den jeweils gültigen Infektionsschutzvorschriften, max. 20 Personen

### **Gartenführung mit Rosenzüchter Eduard Klein: Die Rose – Königin im Garten**

Termin So, 4.7.2021 sowie 5.9.2021 von 17:00 bis 18:15 Uhr

Ort Pergestr. 11, Berg  
Zielgruppe GartlerInnen, Interessierte  
Ausrüstung Mundschutz

Teilnehmeranzahl abhängig von den jeweils gültigen Infektionsschutzvorschriften

### **Ein Besuch bei der Kettenbacher Eselkoppelgemeinschaft mit Eselwanderung**

Termin So, 11.7.2021 von 13:00 - 14:00 Uhr und 14:30 - 15:30 Uhr

Ort Kettenbach, An den Eichen 12  
Zielgruppe Familien mit (kleinen) Kindern, Weg rollstuhl- und kinderwagentauglich

Ausrüstung Mundschutz, Fahrradhelm für die eselreitenden Kinder

Teilnehmeranzahl abhängig von den jeweils gültigen Infektionsschutzvorschriften

### **GartenfensterIn bei Gartenbäuerin Elisabeth Loschge in Mitterrohrenstadt**

Termin So, 18.7.2021 um 15:00 - 16:15 Uhr (Familienführung) und 16:30 - 17:45 Uhr

Ort Am Weberanger 3, Mitterrohrenstadt  
Zielgruppe Interessierte Familien und GartlerInnen

Ausrüstung Mundschutz  
Teilnehmeranzahl abhängig von den jeweils gültigen Infektionsschutzvorschriften, max. 15 Personen

### **Buchlesung mit Gespräch im Freien mit Prof. Dr. Christa Olbrich: „Von der Kuhmagd zur Professorin“**

Termin So, 25.7.2021 von 17:00 - 18:00 Uhr  
Ort Sophie-Scholl-Park, Berg

Zielgruppe Interessierte

Ausrüstung Mundschutz

Teilnehmeranzahl abhängig von den jeweils gültigen Infektionsschutzvorschriften

### **Familien-Waldführung mit Jäger Richard Kreuzer**

Termin So, 1.8.2021 von 10:00 - bis 11:30 Uhr  
Ort Kettenbach, Parkplatz am Kanal

Zielgruppe Familien

Ausrüstung Mundschutz, bequeme Schuhe und Kleidung für eine Spaziergang im Wald, Zeckenschutz

Teilnehmeranzahl abhängig von den jeweils gültigen Infektionsschutzvorschriften

### **Führung durch Kloster Gnadenberg**

Termin So, 8.8. und 22.8.2021 von 10:30 - 11:30 Uhr

Ort Eingang Konventgebäude

Zielgruppe Interessierte

Ausrüstung Mundschutz

Teilnehmeranzahl abhängig von den jeweils gültigen Infektionsschutzvorschriften, max. 30 Personen

### **Führung durch den Kreislehrgarten Loderbach mit Kreisfachberaterin für Gartenkultur und Landespflege Susanne Flach-Wittmann**

Termin So, 15.8. und 12.9.2021 von 16:00 - 17:15 Uhr

Ort Loderbach, Kreislehrgarten neben der Ortskirche

Zielgruppe Familien und Interessierte

Ausrüstung Mundschutz

Teilnehmeranzahl abhängig von den jeweils gültigen Infektionsschutzvorschriften, max. ca. 20 Personen

### **Familienwanderung auf die Schafweide in Hausheim mit dem Dirnbauern: Landwirt Thomas Frank**

Termin So, 29.8.2021, 14:00 - 15:30 Uhr

Ort Treffpunkt Feuerwehrhaus Hausheim

Zielgruppe Familien und Interessierte, Weg rollstuhl- und kinderwagentauglich

Ausrüstung Mundschutz

Teilnehmeranzahl abhängig von den jeweils gültigen Infektionsschutzvorschriften, max. 25 Personen

**Ramadama 2021 – Aktionsmonat April**  
**„Wir befreien unsere Gemeinde vom Müll“**  
**– Herzlichen Dank an alle Teilnehmer!**

In den letzten Jahren schwirrten nach den langen Wintermonaten viele Vereine, Bürger, Schulklassen, Kindergärten und Initiativen in die Fluren der Gemeinde, um den von rücksichts-

losen Zeitgenossen hinterlassenen Unrat in Gemeinschaftsaktionen zu sammeln und am Wertstoffhof Blomendorf zu entsorgen.



Bereits im letzten Jahr musste coronabedingt dieser Aktionstag entfallen. In diesem Jahr haben wir nunmehr den Monat April zum Aktionsmonat „Wir befreien unsere Gemeinde vom Müll“ ausgerufen

und Bürgerinnen und Bürger sowie Familien gebeten, sich bei der Müllsammelaktion zu beteiligen. Die Resonanz war großartig.

Es wurden Spielplätze, Bachläufe, Fluren, Wege, Baugebiete, Sportgelände sowie Waldstücke durchkämt. Die „exotischsten“ Funde wurden von Bauhofmitarbeitern der Gemeinde Berg der ordnungsgemäßen Entsorgung zugeführt.



Allen Helfer – vor allem den zahlreichen Kindern – gilt unser aufrichtiger Dank. Sie haben zur Verschönerung des Gemeindegebietes beigetragen.

Die Teilnehmer erhalten als kleines Dankeschön von Seiten der Gemeinde einen Eisgutschein, außerdem werden Essensgutscheine verlost.

Auch die Kids der Notbetreuung in der Mittagsbetreuung beteiligten sich bei Ramadama



Gestartet sind wir mit Müllsäcken und Schubkarre von der Schule über die Röthbrücke am Kanal entlang zur Hausheimer Str., dann Richtung Hausheim und zurück über die Friedenskapelle, Röthbrücke bis zur Schule. Zwei blaue Säcke Müll konnten wir füllen. Doch am meisten Spaß hatten die Mädchen und Jungs an den rasanten Fahrten mit der Schubkarre. So machte das Müllsammeln besonders viel Freude.

### Carsharing-Projekt der Firma mikar GmbH

Am 17.12.2021 hat der Gemeinderat das Carsharing-Konzept der Firma mikar GmbH & Co. KG aus Deggendorf befürwortet. Das werbefinanzierte Fahrzeug wird den Bürgerinnen und Bürgern, Vereinen und Organisationen zur kostengünstigen Ausleihe zur Verfügung stehen – sofern genügend Sponsoren gefunden werden.

Ein vielseitiger „9-Sitzer“ Renault Master soll als flexible Ergänzung zum eigenen Fahrzeug und zum öffentlichen Nahverkehr Jedermann gegen ein geringes Nutzungsentgelt zur Verfügung gestellt werden.

Nach kurzer Diskussion beschließt der Gemeinderat - wie vom 1. Bürgermeister vorgeschlagen - die Firma mikar GmbH & Co. KG bei der Umsetzung ihres drittmittelfinanzierten Carsharing-Projektes zu unterstützen, in dem die Gemeinde Berg dieser Firma einen öffentlichen Stellplatz für dieses Fahrzeug zur Verfügung stellen wird.

Interessenten, die eine Werbefläche mieten möchten, können sich an den Projektleiter der Firma mikar GmbH & Co.KG, Herrn Habertzettl wenden: Tel. 0991 3711122, E-Mail: habertzettl@mikar.de. Zusätzlichen Informationen zu dem Projekt erhalten Sie unter [www.mikar.de](http://www.mikar.de).



Foto: Beispielfahrzeug im Betrieb, Fa. mikar

### Diana Pacelli – Kunstprojekt Trenta denari (Dreißig Silberlinge) - Fußmarsch der Künstlerin von Buchenwald nach Fossoli - Station in Berg

Das Projekt mit dem Titel Dreißig Silberlinge befasst sich mit der Untersuchung über das Gedächtnis als Verantwortung. Durch die Realisierung eines performativen Laufens von der KZ-Gedenkstätte Buchenwald nach die KZ-Gedenkstätte Fossoli wird es die vernachlässigte Thematik der Denunziation während der Sozialrepublik Italiens (1943-1945) behandelt und damit versucht, die Dialektik der historischen Narrative mit neuen Impulsen zu bereichern.

Die praktische Umsetzung des Projekts besteht in einem vierzig-tägigen performativen Laufen zwischen Buchenwald und Fossoli. Die insgesamt rund neunhundert Kilometer lange Strecke wird komplett zu Fuß zurückgelegt. An den Toren der KZ-Gedenkstätte Buchenwald wird die Künstlerin auf dem Rückkopf eine Maske mit ihrem gleichen Aussehen anziehen, und diese erst am Ende der Route, an den Toren von Fossoli, abnehmen. Das während des Laufens gesammelte Dokumentationsmaterial wird anschließend in einer narrativen Form ausgearbeitet, die durch die Verwendung von Auszügen aus Zeugenaussagen die Schichtungen des Gedächtnisses in einer vielgestaltigen Erzählung hybridisiert, die für spätere Re-Lektüren offen bleibt.

Auf dieser Route, die auch auf die extremen Schwierigkeiten andeuten, mit denen die wenigen Überlebenden der Lager bei ihrer Rückkehr nach Italien konfrontiert waren, definieren der Anfangs- und Endpunkt die Interpretationslinien des gesamten Projektes. Buchenwald und Fossoli werden zu symbolischen Orten einer aktiven Bürgerschaft, die sich nicht nur durch politisches, sondern auch durch künstlerisches Handeln ausdrückt und des Potenziales der Kunst, eine Erzählung zu weben, welche die Unmittelbarkeit der Gegenwart transzendiert. Einerseits zeichnete sich das KZ Buchenwald durch ein aktives, internationales Widerstandsnetzwerk aus; andererseits ist die Gedenkstätte Fossoli mit dem Museum Denkmal für den Deportierten verbunden, das von einigen der berühmtesten Namen der italienischen und internationalen Kunstwelt in den 1960er Jahren im Sinne einer künstlerischen Praxis, die zu einer sozialen Botschaft wird, gewollt und geschaffen wurde.



Am 11.05.2021 wurde Frau Pacelli von Bürgermeister Peter Bergler herzlich am Sophie-Scholl-Platz empfangen. Im Rathaus tauschte man sich aus und Bürgermeister Bergler wünschte der Künstlerin für dieses Projekt alles Gute. Als Gastgeschenk erhält Frau Pacelli eine Berger Chronik, die sie aber beim Fußmarsch nicht mittragen muss – Ihr wird das Präsent per Post nach Berlin geschickt, dem derzeitigen Wohnort der Künstlerin.

Eine nähere Beschreibung des Vorhabens finden Sie unter <https://www.google.com/maps/d/viewer?mid=1qr87x-y6VEo5PA26a90L8gMR2fUeS9Bk&hl=de&usp=sharing>



Foto: Stepper

### Florianstag der Landkreiswehren in Berg

Der Sankt-Florians-Tag der Landkreiswehren wurde am 02.05.2021 unter dem Motto „Gott zur Ehr, dem Nächsten zur Wehr“ in der St.-Vitus-Kirche gefeiert. Coronabedingt fand die Veranstaltung im „kleineren Rahmen“ statt. Die FFW-Verantwortlichen, angefangen vom Kreisbrandrat Jürgen Kohl, den Kreisbrandinspektoren und Kreisbrandmeistern sowie den FFW-Funktionären der Berger Wehren nahmen an dem Festgottesdienst teil, den Pfarrer Martin Fuchs hielt. Anwesend waren auch stellvertretende Landrätin Susanne Hierl und Bürgermeister Peter Bergler. Abgeschlossen wurde die Feier mit dem Totengedenken für die verstorbenen „Floriansjünger“.



Foto: Stepper

### Flurkreuz in Langenthal wurde eingeweiht

Nachdem der „Zahn der Zeit“ am Feldkreuz im westlichen Bereich von Langenthal seit Jahren heftig nagte und auch der Korpus des Gekreuzigten stark beschädigt war, regte der erste Bürgermeister Peter Bergler an, das seit Jahrzehnten stehende alte Feld- und Flurkreuz zu erneuern. Schreiner Willibald Kraus aus Berg fertigte im Auftrag von Bürgermeister Bergler in vielen Arbeitsstunden ein neues, 3,60 Meter hohes Eichenholz-Kreuz an. Am Feiertrag „Christi Himmelfahrt“ weihte nun Pfarrvikar Markus Müller aus Gnadenberg bei der Maiandacht im Beisein des Bürgermeisters und vieler Gläu-

bigen aus Langenthal, Sindlbach, Bischberg, Gebertshof und Burkertshof das neue Kreuz ein. Für Bürgermeister Bergler sind die Feld- und Flurkreuze in der Schwarzach-Gemeinde Berg nicht nur ein kirchliches Symbol des Gekreuzigten, an dem man Verweilen und Innehalten kann zu einem Gebet mit dem Schöpfer, sondern auch ein Stück Kulturgut, die man auch in Zukunft erhalten und - wenn nötig - für die kommenden Generationen erneuern will. Er dankte allen Bürgerinnen und Bürgern, die sich ehrenamtlich um die Pflege und Verschönerung ihrer Heimat kümmern. Dies ist in der heutigen Zeit keine Selbstverständlichkeit mehr. Um den Blumenschmuck am Flurkreuz in Langenthal kümmert sich Frau Evi Hammer. Für die musikalische Umrahmung der Andacht sorgte eine kleine Gesangsgruppe von „Perlenset“ unter der Leitung von Christina Walk aus Oberrohrenstadt.



Foto: Stepper

### Pfarrvikar Markus Müller weihte das Dorfkreuz in Gnadenberg

Viele Jahre war das Dorfkreuz im ehemaligen Klosterdorf „Mons gratiae“, in Gnadenberg jeder Witterung ausgesetzt und nicht mehr ansehnlich. Frauen und Männer der Dorfgemeinschaft und des Stammtisches „Zum Kloster“ entschlossen sich, das 4,50 Meter hohe Fichtenholz-Kreuz mit dem Korpus des Gekreuzigten, das neben dem alten FFW-Haus in Gnadenberg – in unmittelbarer Nähe bei der Ruine des historischen Birgitten-Klosters - steht, renovieren zu lassen. Sie zückten bei der Finanzierung die Geldbeutel und legten auch Hand an bei den anfallenden Arbeiten. Im Rahmen einer Maiandacht, die von einer kleinen Gruppe von „Perlenset“ musikalisch mit Marienliedern umrahmt wurde, weihte Pfarrvikar Markus Müller das Kreuz im Beisein von Bürgermeister Peter Bergler und vieler Gläubigen aus der Altgemeinde Oberölsbach am 14.05.2021 ein. Bergler und Pfarrvikar Müller bedankten sich bei den Gnadenbergern, die bei der Renovierung des Holzkreuzes viel Gemeinschaftssinn und Herzblut zeigten.



(Text und Foto Stepper)

# Bekanntmachungshinweise

## Mitteilungen des Einwohnermeldeamtes

Anmeldungen.....	38
Abmeldungen.....	53
Geburten .....	4
Sterbefälle .....	6
Einwohner am 30.04.2021 .....	8.334
Davon mit Nebenwohnsitz .....	406
somit Einwohner mit Hauptwohnsitz .....	7.928

## Samstagstrauungen

Das Standesamt Berg b. Neumarkt i.d.OPf. bietet für die Gemeindebürger zusätzlich zu Trauungen während der allgemeinen Öffnungszeiten an folgenden Terminen Samstagstrauungen, jeweils in der Zeit von 10:00-13:00 Uhr, an:

- 05.06.2021
- 17.07.2021
- 07.08.2021
- 04.09.2021
- 16.10.2021
- 13.11.2021
- 04.12.2021



Die eigentliche Anmeldung zur Eheschließung ist frühestens 6 Monate vor dem Eheschließungstermin möglich. Der genaue Termin wird erst bei der Anmeldung endgültig festgelegt. Reservierungen im Voraus sind nicht möglich.

Die Samstagstermine finden ausschließlich für Gemeindebürger (d.h. mindestens ein Eheschließender mit Wohnsitz in der Gemeinde Berg) statt.

Wegen Beschaffung etwaiger Urkunden und Unterlagen zur Eheschließung empfiehlt sich ein vorheriges Gespräch mit dem zuständigen Standesamt (Ansprechpartnerin: Fr. Bogner, Tel.: 09189/4411-10, E-Mail: andrea.bogner@berg-opf.de).

## Rentenangelegenheiten - Terminvereinbarung

Die Gemeinde Berg nimmt Renten- und diverse andere Anträge für den Rentenversicherungsträger entgegen oder ist Ihnen bei der Antragstellung behilflich.

Da die Antragsaufnahme einen längeren Zeitraum beansprucht, ist eine vorherige Terminvereinbarung notwendig. Dadurch wird eine reibungslose Bearbeitung gewährleistet und unnötige Wartezeiten vermieden.

Wir möchten Sie bitten, sich diesbezüglich mit Frau Bogner, Gemeinde Berg, Zimmer-Nr. 3, Tel.-Nr.: 09189 4411-10, E-Mail: andrea.bogner@berg-opf.de in Verbindung zu setzen.

## Keine Veröffentlichung der Jubilare mehr

In der Gemeindezeitung „Berg aktuell“ werden die Jubilare des Monats (Ehejubiläen, Geburtstage) aufgrund des Datenschutzrechtes nicht mehr veröffentlicht.

Falls Sie generell keine Glückwunschschriften und Gratulationen der Gemeinde sowie keine Weiterleitung Ihrer Daten z.B. an das Landratsamt, Bayerische Staatskanzlei, Bayerische Staatsministerium des Innern, Presse etc. wünschen, können Sie im Bürgerbüro, Tel. 09189/4411- 0 (Zi. 2) eine Übermittlungssperre beantragen.

## Persönliche Gratulationen nur auf Wunsch

Aufgrund der Einschränkungen der Sozialkontakte wegen der Coronakrise fanden keine persönlichen Gratulationsbesuche statt.

Die Bürgermeister oder der Seniorenbeauftragte der Gemeinde Berg werden nunmehr nur auf Wunsch die Jubilare (80., 85., 90., 95., 100... sowie 50., 60., 65. Ehejubiläum) besuchen.

Bitte teilen Sie uns mindestens eine Woche vor dem Jubeltag telefonisch oder per E-Mail mit, falls Sie einen Gratulationsbesuch - unter Einhaltung der Hygienemaßnahmen (Abstand, Mundschutz) - wünschen (Frau Kuhn, Tel. vormittags 09189/4411-21, E-Mail: roswitha.kuhn@berg-opf.de ).

Ansonsten gehen wir in dieser „Coronazeit“ davon aus, dass kein Gratulationsbesuch gewünscht wird, die Gratulationsurkunden werden dann per Gemeindediener zugestellt.

*Wir gratulieren allen Jubilaren recht herzlich und wünschen ihnen viel Glück, Freude und vor allem Gesundheit für den weiteren Lebensweg!*



## Standorte von öffentlich zugänglichen Defibrillatoren in der Gemeinde Berg

### Berg:

- Neues Rathaus, Herrnstraße/Ecke Hauptstraße (neben E-Ladestation)
- Sportanlage DJK-SV Berg, Schulstr. 40 (am Kassenwärterhäuschen)
- Sport- und Kulturzentrum Berg, Schulstraße 9

### Sindlbach:

- Sportheim FC Sindlbach, Sindlbacher Hauptstraße 1
- Pfarrheim Sindlbach, Angerstraße 2

### Unterölsbach:

- Sportheim FC Oberölsbach, Barstenweg 3

### Stöckelsberg:

- Feuerwehrhaus, Stöckelsberger Hauptstr. 32

### Hausheim:

- Feuerwehrhaus, Kaltenbachstr. 4

### Loderbach:

- Feuerwehrhaus, Loderbacher Hauptstr. 21

## Bitte Containerstandorte sauber halten

In den meisten Ortsteilen unserer Gemeinde stehen Glas- und teilweise Altkleidercontainer, so dass die Entsorgung von Glas, Altkleidern und Schuhen eine relativ bequeme Angelegenheit ist.

Weniger erfreulich ist gelegentlich der Umgriff der Container. Trotz bereits voller Container werden Glas- und Altkleiderfrachten abgestellt, so dass die Standorte nicht selten eher einem Schuttplatz als einem Wertstoffplatz gleichen. Daher ergeht die

dringende Bitte, bei vollen Containern sein Altglas und seine Altkleider doch bitteschön zum nächsten Container zu fahren und sie eben nicht rücksichts- und bedenkenlos einfach rund um die vollen Container zu entsorgen.

Herzlichen Dank für ihr Verständnis.

## Ausweispflicht

Der Gesetzgeber schreibt in § 1 Personalausweisgesetz vor, dass jeder Deutsche i.S. des Art. 116 Abs. 1 Grundgesetzes **ab Vollendung des 16. Lebensjahres verpflichtet ist, einen Ausweis zu besitzen.**

Die Ausweispflicht gilt als erfüllt, wenn man im Besitz eines gültigen Personalausweis oder Reisepasses ist.

Es wird auf Folgendes hingewiesen:

- jeder Antragsteller eines Personalausweises oder Reisepasses muss **persönlich** bei der Gemeindeverwaltung den Antrag unterschreiben
- die Gebühren sind bei der Antragstellung fällig
- ein biometrisches Lichtbild aktuellem Datums (Bilder vom letzten Ausweis-dokument werden zurückgewiesen) ist bei der Antragstellung vorzulegen
- bei Kinderreisepässen ist für **Kinder (von Geburt bis zum 12. Lebensjahr)** grundsätzlich ein biometrisches Lichtbild erforderlich;

Bitte beachten Sie die Änderungen bei Kinderreisepässen seit 01.01.2021:

- Neu ausgestellte Kinderreisepässe sind nur noch für 1 Jahr gültig.
- Gültige Kindereisepässe können nur noch für 1 Jahr verlängert werden.
- Wartezeiten für den Personalausweis: **ca. drei Wochen**
- Wartezeiten für den Reisepass: **ca. vier Wochen**

Bitte beantragen Sie deshalb die Personalausweise, Reisepässe und Kinderreisepässe (werden von der Gemeinde ausgestellt) rechtzeitig.

**Sind Ihre alten Dokumente (Personalausweis und/oder Reisepass) bei Antragstellung des neuen Personalausweises/Reisepass länger als ein Jahr ungültig, wird ein Verwarnungsgeld von 10,00 € erhoben. Die Verwarnung wird nicht fällig, wenn Sie noch im Besitz eines gültigen Personalausweises oder Reisepasses sind.**

Sollte es Ihnen nicht selbst möglich sein, Ihren Ausweis / Pass persönlich abzuholen, so ist die Vollmacht auf der Benachrichtigung auszufüllen und vorzulegen.

Informationen über die Einreisebestimmungen der jeweiligen Länder sind unter [www.auswaertiges-amt.de](http://www.auswaertiges-amt.de) unter der Rubrik Länder- und Reiseinformationen abrufbar.

## Hinweis für Landwirte, die an den Kanal angeschlossen sind - Viehzählung 2021

Zur Bestimmung des Großvieheinheitenabzuges bei den Kanalgebühren führen Mitarbeiter der Gemeinde Berg in der Zeit vom 30.06.2021 bis 09.07.2021 bei den viehhaltenden Betrieben die keinen separaten Stallwasserzähler installiert haben, die jährliche Viehzählung durch.



Stichtag für den Viehbestand ist der **30.06.2021**.

Sollte der Mitarbeiter Sie nicht antreffen, bitten wir den Viehbestand telefonisch oder schriftlich bei der Gemeindeverwaltung

zu melden.

Tel.: 09189/4411-20 Frau Gottschalk (Mittwoch – Freitag)

Fax: 09189/4411-44

E-mail: [gisela.gottschalk@berg-opf.de](mailto:gisela.gottschalk@berg-opf.de)

Neu hinzugekommene Betriebe erhalten bei der Gemeinde Berg, Zimmer Nr. 11 ein entsprechendes Formblatt.

## Strom- und Gasversorgung – Bayernwerk Netz GmbH

### Online-Service

Im Kundenportal können Sie Zählerstände bequem online eingeben und Ihre persönlichen Daten anpassen – schnell, einfach und rund um die Uhr.

[www.bayernwerk.de/kundenportal](http://www.bayernwerk.de/kundenportal)

Betreibern von Erzeugungsanlagen bieten wir mit dem Online-Newsletter [bayernwerk.info](http://bayernwerk.info) regelmäßig aktuelle Informationen rund um die Erzeugung und Einspeisung von Strom aus Erneuerbaren Energien. [www.bayernwerk.de/einspeiser](http://www.bayernwerk.de/einspeiser)

### Kundenservice Einspeiser und Netzkunden:

(Mo.-Fr. 8-18 Uhr) Tel.: 08 71- 96 56 01 20 bei Fragen zu Zählerablesung, Abschlagszahlungen, Einspeiseabrechnungen, Änderung von Vertragsdaten etc.

[kundenservice@bayernwerk.de](mailto:kundenservice@bayernwerk.de)

### Technischer Kundenservice Strom und Erdgas:

(Mo.-Do. 7.30-16.00 Uhr, Fr. 7.30-15.00 Uhr) Tel.: 09 41-28 00 33 11 bei Fragen zu Baustrom, Hausanschluss von Strom und Erdgas, Anschluss Photovoltaik, Kabellagepläne, Gasleitungspläne

**Störungsnummer Strom: Tel. 09 41-28 00 33 66**

**Störungsnummer Gas: Tel. 09 41-28 00 33 55**



## Restmülltouren mit Abfahrterminen 2021

Fa. Edenharder GmbH, Josef-Edenharder-Str. 2, 92367 Pilsach, Tel. (09181/4763-40),

E-Mail: [info@edenharder.com](mailto:info@edenharder.com)

### Tour 9:

#### OT Berg

Häuselstein, Mauertsmühle, Reicheltshofen, Stöckelsberg, Würricht

Juni
07.   21.

Juli	August	September	Oktober	November	Dezember
05.   19.	02.   16.   30.	13.   27.	11.   25.	08.   22.	06.   18.

### Tour 18:

#### Berg u. OT

Berg, Meilenhofen (ohne Industriegebiet), Oberwall, Unterwall, Riebling

Juni
02.   16.   30.

Juli	August	September	Oktober	November	Dezember
14.   28.	11.   25.	08.   22.	06.   20.	03.   17.	01.   15.   28.

### Tour 31:

#### Berg OT

Beckenhof, Bischberg, Burkertshof, Gebertshof, Gnadenberg,



Großwiesenhof, Gspannberg, Haimburg, Haslach, Hausheim, Irleshof, Kettenbach, Kleinvoggenhof, Klostermühle, Langenthal, Meilenhofen (Industriegebiet), Mitterrohrenstadt, Oberölsbach, Oberrohrenstadt, Reichenholz, Rührersberg, Sindlbach, Unterölsbach, Unterrohrenstadt

Juni
02.   16.   30.

Juli	August	September	Oktober	November	Dezember
14.   28.	11.   25.	08.   22.	06.   20.	03.   17.	01.   15.   29.

### Tour 35 Mi.

Gewerbepark Berg (Am Autohof 24), Kadenzhofen, Loderbach + Siedlung, Richtheim

Juni
11.   25.

Juli	August	September	Oktober	November	Dezember
09.   23.	06.   20.	03.   17.	01.   15.   29.	12.   26.	10.   23.

Restmülltonnen müssen am Abfuhrtag um 06.00 Uhr zur Abfuhr bereit stehen.

Abfallberatung im Landratsamt Neumarkt i.d.OPf., Tel. 09181 | 470-209, -211, -219.

## Abfuhrplan 2021 für die Papiertonnen in der Gemeinde Berg

Die monatliche Entleerung der Papiertonnen durch die Fa. Edenharder (09181/4763-0) findet an folgenden Tagen in der Gemeinde Berg statt:



### Bezirk 25

Gemeinde Berg, die OT Berg, Hausheim, Meilenhofen, Oberwall, Riebling, Unterwall

Juni	Juli	Aug.	Sept.	Okt.	Nov.	Dez.
23.	21.	19.	20.	19.	17.	17.

### Bezirk 26

Gemeinde Berg, die OT Bischberg, Burkertshof, Gebertshof, Gnadenberg, Gspannberg, Haimburg, Haslach, Häuselstein, Irleshof, Kettenbach, Kleinvoggenhof, Klostermühle (Einöde), Langenthal, Mauertsmühle, Mitterrohrenstadt, Oberölsbach, Oberrohrenstadt, Reicheltshofen, Reichenholz, Rührersberg, Sindlbach, Stöckelsberg, Unterölsbach, Unterrohrenstadt, Wünricht

Juni	Juli	Aug.	Sept.	Okt.	Nov.	Dez.
22.	20.	16.	20.	18.	15.	16.

### Bezirk 39

Gemeinde Berg, die Ortsteile Beckenhof, (Großwiesenhof), Gewerbepark Berg am Autohof 24, Kadenzhofen, Loderbach und Siedlung, Richtheim

Juni	Juli	Aug.	Sept.	Okt.	Nov.	Dez.
24.	26.	25.	23.	25.	26.	23.

## Abfuhrplan 2021 für den „Gelben Sack“ in der Gemeinde Berg

Die monatlichen Abholungen der „Gelben Säcke“ wer-

den 2021 wieder durch die Fa. Edenharder aus Pilsach durchgeführt.

### Tour 76

#### Gemeinde Berg

Beckenhof, Berg, Großwiesenhof, Kadenzhofen, Loderbach und Siedlung, Meilenhofen ohne Industriegebiet, Oberwall, Richtheim, Riebling, Unterwall, Gewerbepark Berg (Am Autohof 24)

Juni
05.   18.

Juli	August	September	Oktober	November	Dezember
02.   16.   30.	13.   27.	10.   24.	08.   22.	05.   19.	03.   17.   30.

### Tour 77

#### Gemeinde Berg

Bischberg, Burkertshof, Gebertshof, Gnadenberg, Gspannberg, Haimburg, Haslach, Hausheim, Häuselstein, Irleshof, Kettenbach, Kleinvoggenhof, Klostermühle (Einöde), Langenthal, Mauertsmühle, Meilenhofen Industriegebiet, Mitterrohrenstadt, Oberölsbach, Oberrohrenstadt, Reicheltshofen, Reichenholz, Rührersberg, Sindlbach, Stöckelsberg, Unterölsbach, Unterrohrenstadt, Wünricht

Juni
05.   18.

Juli	August	September	Oktober	November	Dezember
02.   16.   30.	13.   27.	10.   24.	08.   22.	05.   19.	03.   17.   30.

Die Säcke müssen am Abfuhrtag um 06.00 Uhr zur Abholung bereit stehen!

## Biomüllabfuhr 2021 - Fa. Edenharder GmbH – Tel.: 09181-4763-0

### Orte: Berg, Meilenhofen, Loderbach, Riebling, Sindlbach - Abfuhrtag: Montag

Bitte stellen Sie die Biotonnen und Biosäcke am Abfuhrtag um 06.00 Uhr zur Leerung und Abholung bereit. Die Abfuhrunternehmen leeren die Tonnen in manchen Abfuhrbereichen bis 22.00 Uhr abends.

Lassen Sie die Biotonnen auf jeden Fall so lange zur Leerung bereitgestellt.

### Feiertagsbedingte Verlegung der Biomüllabfuhr (Montag-Abfuhrtag):

Allerheiligen Mo, 01.11. verlegt auf Di, 02.11.  
Weihnachtsfeiertage Mo, 20.12. vorverlegt auf Sa, 18.12.

Weitere Informationen zur Abfallentsorgung erhalten Sie von der Abfallberatung im Landratsamt Neumarkt i.d.OPf., Tel. 09181/470-209, -211, -219 oder unter [www.landkreis-neumarkt.de/abfallwirtschaft](http://www.landkreis-neumarkt.de/abfallwirtschaft).

## Öffnungszeiten Wertstoffhof Berg

(März – Oktober)

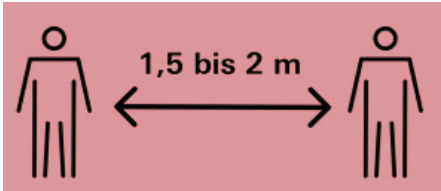
(nur Abgabe von kleineren Mengen Grüngut möglich):

Freitag: 13.00 - 18.00 Uhr

Samstag: 08.00 - 12.00 Uhr

DIE ZUFAHRT IST IMMER NUR FÜR 1 FAHRZEUG GESTAT-

TET! BEIM ENTLADEN BITTE ABSTAND HALTEN!



## Wertstoffhof Blomenhof

Berliner Ring 17, 92318 Neumarkt i.d.OPf.

**Info-Telefon: 09181/470-299,  
09181/470-209, 09181/470-211,**

### Öffnungszeiten:

Dienstag 8.00 Uhr bis 12.00 Uhr u. 13.00 Uhr bis 16.00 Uhr,

Freitag 8.00 Uhr bis 12.00 Uhr u. 13.00 Uhr bis 16.00 Uhr,

Samstag 8.00 Uhr bis 13.00 Uhr,

**Montag, Mittwoch und Donnerstag geschlossen!**

**Zusätzliche Öffnungszeiten vom 1. März bis 31. Oktober:**

Montag von 15.00 Uhr bis 18.00 Uhr, **nur Grüngutannahme,**  
kein Wertstoffhofbetrieb!

Dienstag von 16.00 Uhr bis 18.00 Uhr normaler Wertstoffhof-  
betrieb.

### Der Wertstoffhof Blomenhof ist regulär geöffnet.

Bitte beachten Sie folgende Besucher-Hinweise:

- Besucherinnen und Besucher des Wertstoffhofes müssen sowohl untereinander als auch zum Personal des Wertstoffhofes einen Mindestabstand von 2 Meter einhalten.
- Es herrscht Maskenpflicht (mindestens eine medizinische Maske) auf dem gesamten Gelände.
- **Es wird empfohlen eine FFP-2 Maske zu tragen.**
- Das Personal des Wertstoffhofes kann beim Entladen von schweren Teilen nicht behilflich sein.
- Wir bitten alle Besucherinnen und Besucher um Verständnis für die Einschränkungen, und um konstruktive Mitwirkung.
- Aufgrund der Beschränkung kann es manchmal zu Wartezeiten kommen.
- Wir bitten daher, nicht länger als nötig im Wertstoffhof zu verweilen.
- Bitte besuchen Sie den Wertstoffhof nur, wenn ein wirklich dringender Bedarf besteht.
- Bitte befolgen Sie die Anordnungen des Personals.

Vielen Dank für Ihr Verständnis.

## Abmarkungen im Bereich der Gemeinde Berg; Bereitstellung von Abmarkungsmaterial/Mitwirkung der Antragsteller

Für sämtliche Grundstücksteilungen, amtlichen Grenzwiederherstellungen etc. im Gemeindebereich Berg ist beim für uns zuständigen Amt für Digitalisierung, Breitband und Vermessung (ugs. Vermessungsamt), 92318 Neumarkt, Woffenbacher Str. 32 rechtzeitig ein entsprechender Vermessungsantrag zu stellen.

Den Antragstellern wird in der Regel ca. 1 – 2 Wochen vor der Vermessung vom Vermessungsamt der genaue Termin und die voraussichtliche Dauer der Vermessung schriftlich mitgeteilt. Wer eine Abmarkung beantragt, muss nach Art. 20 Abmarkungsgesetz Material und Werkzeug für die Kennzeichnung und Sicherung der Grundstücksgrenzen zur Verfügung stellen,

deshalb wird in dieser Einladung die Anzahl der benötigten Abmarkungsmaterialien (Grenzsteine etc.), welche durch den Antragsteller am Bauhof der Gemeinde Berg, Waller Straße abzuholen sind, mitgeteilt.

Diesem Schreiben ist weiter zu entnehmen, ob und wie viele „Arbeitskräfte mit Arbeitsgerät“ von Seiten des Antragstellers zu stellen sind.

Bei jeder Vermessung ist neben den Mitarbeitern des Vermessungsamtes auch ein Feldgeschworener anwesend, dieser wird von der Gemeinde Berg hinzugeladen.

Die Gemeinde weist daher - ausdrücklich darauf hin, dass es zwingend erforderlich ist, dass der Antragsteller eine „geeignete Person“ mit dem entsprechenden Werkzeugen (Pickel und Spaten), welche zuverlässig die - oftmals auch schwierigen - Grabarbeiten erledigen kann, zur Verfügung stellt.

Die wichtigste Aufgabe der Feldgeschworenen ist es, bei der Abmarkung von Grundstücken mitzuwirken. Die Mitwirkung bedeutet „mit Hand anlegen“ beim Anbringen von Grenzzeichen, nicht jedoch die alleinige Durchführung sämtlicher Grabarbeiten.

**Die benötigten Abmarkungsmaterialien (Grenzsteine, Grenzmarken, Bodenanker, Nägel, Tonrohre, Eisenrohre, Grenzkappen und Pflöcke) können von den jeweiligen Antragstellern Montag bis Freitag in der Zeit zwischen 7.30 und 8.00 Uhr am Bauhof der Gemeinde Berg, Waller Straße 25, 92348 Berg - bzw. nach vorheriger Absprache mit unseren Bauhofleiter, Herrn Ulherr Tel. 0170 8142197 - abgeholt werden.**

Die Abrechnung der abgegebenen Abmarkungsmaterialien erfolgt dann zusammen mit der Abrechnung der angefallenen Feldgeschworenenstunden durch die Gemeinde Berg.



## Nachbarrecht: Bäume und Sträucher an der Grenze - Wie hoch und welcher Abstand?

Immer wieder fragen Hausbesitzer bei der Gemeindeverwaltung zwecks den Vorschriften des Nachbarrechts nach. Zwischen privaten Grundstücksnachbarn regelt die Frage das Bürgerliche Gesetzbuch (ABGB Art. 47). Zwischen Grundstücksbesitzern und der Gemeinde sind die Vorschriften in Art. 29 des Bayerischen Straßen- und Wegegesetzes festgeschrieben.

### Folgendes ist zu beachten:

Bäume und Sträucher sowie Hecken sind unentbehrliche Eingrünungsmaßnahmen und zugleich Wind- und Vogelschutz in Gärten. **An den Grenzen** müssen die Hecken und Sträucher vom Nachbarn **mindestens 0,5 m** von Busch- bzw. Baummitte entfernt gepflanzt werden, dürfen aber **nicht höher als 2 m** werden.

Bäume und Sträucher, die **höher als 2 m** wachsen, müssen immer wieder zurückgeschnitten werden oder **mindestens 2 m** von der Grenze zur Baummitte entfernt sein.

Die vorgenannten Verpflichtungen zum Rückschnitt der Bäume und Sträucher entfallen dann, wenn innerhalb von 5 Jahren kein formeller Einspruch gegen die Verletzung der Abstandsvorschriften eingelegt worden ist. Die Verjährung beginnt mit Ablauf des Jahres, in dem die Verletzung der Abstandsregeln erkennbar wird. Somit wäre eine solche Verpflichtung nach



# MÖBELRAUM SINDLBACH



Jetzt  
Beratungstermin  
vereinbaren  
09189/412463

## INDIVIDUELL & BESONDERS

keine Möbel von der Stange

Mit Ihnen zusammen fertigen wir Ihre individuellen (Stauraum)-Möbel, egal ob Kleiderlift, beleuchtete Kleiderstange, Hosenauszug oder einfach nur Fachboden - Sie entscheiden. Wir können die komplette Raumgestaltung übernehmen.

Wir sind Partner von  
**TopaTeam**  
WOHNKULTUR MEISTERHAFT

Fügl'sche Schreinerei | Inh. Tobias Fügl  
Sindlbacher Hauptstr. 20 | 92348 Berg



Ihr ambulanter  
Pflegedienst  
für den Landkreis  
Neumarkt

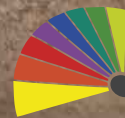
- häusliche Pflege
- Behandlungspflege
- Palliativpflege
- Pflegeberatung
- Intensivpflege
- Hausnotruf

Kerstin Schmid  
Rosenbergstraße 10  
92348 Berg



**ambulante Hilfe im Alltag**

Wir helfen Ihnen gerne (0 91 89) 41 4 6 4 55  
[www.aha-pflegedienst.de](http://www.aha-pflegedienst.de)



## Malerbetrieb Thomas Forster

Individuelle Konzepte  
für Räume und Objekte.

Mobil: 0160 555 03 03  
Web: [malerbetrieb-forster.de](http://malerbetrieb-forster.de)

Herrmann-Hesse-Str. 8a  
92348 Berg

## KUFER PLATTEN



**Steinstark**  
Unsere Ideen für Ihr Zuhause.

Qualitätsprodukte  
seit 1953



Terrassenplatten in  
Beton & Keramik



Kufer Platten GmbH  
Sulzbürger Straße 36  
92318 Neumarkt  
Tel.: 09181 8036

[www.kufer-platten.de](http://www.kufer-platten.de)



## JOSEF OTT

landwirtschaftliches  
Lohnunternehmen

Reichenholz 3 · 92348 Berg  
Telefon 09189 4145395  
Mobil 0160 94809850

**DRESCHEN · FEINCUTPRESSEN · MULCHEN  
BODENBEARBEITUNG · GÄRRESTE-AUSBRINGUNG  
GÄRRESTE-EINARBEITUNG MIT 3M-SCHEIBENEGGE  
SOLOVERLEIH VON SCHEIBENEGGE MIT HITCH**



5 Jahren verfristet. So könnten Nachbarn in gemeinsamer Übereinstimmung z. B. einen Beitrag gegen die fortschreitende Denaturierung leisten, in dem übereinstimmend von den o. g. Maßen abgeschritten würde.

Für Bäume und Sträucher im Bereich von öffentlichen Straßen und Wegen gilt dieser Ausschluss explizit nicht!

Jeder Grundstückseigentümer soll seinen Garten, seine Grenzen sowie seine Einfriedungen zu den öffentlichen Straßen und Gehwegen hin überprüfen.

## Oberflächenentwässerung in den Ortsteilen – bitte Einläufe in Kanäle freihalten

Bei Starkregenereignissen werden aufgrund angeschwemmter Materialien Einläufe (Gitterroste, Straßensinkkästen, Verrohrungen etc.) immer wieder zugeschwemmt bzw. verstopft, so dass das zufließende Wasser nicht mehr gefahrlos ablaufen kann und unter Umständen Überflutungen verursacht werden. Da die Tausende von Einläufen im Graben-, Abwasser- und Straßensystem der Gemeinde nicht permanent durch den personell sehr sparsam besetzten Bauhof der Gemeinde betreut werden können, sind wir diesbezüglich dringend auf die Mithilfe der Anwohner angewiesen. Hierfür bedanke ich mich ausdrücklich und verbinde mit dem Dank zugleich die Bitte, auch in Zukunft die äußerst wichtigen Säuberungsarbeiten durchzuführen bzw. beizubehalten. Viele potentielle Schäden können durch die Mithilfe aus der Bürgerschaft vermieden werden.

## Ladezeiten der Erddeponie und Steinbruch Geiger in Bischberg

**April bis Dezember:**

Montag – Donnerstag: 6.00 Uhr – 18.00 Uhr

Freitag: 6.00 Uhr – 17.00 Uhr

## Redaktionsschluss zur Abgabe von Beiträgen

für das Mitteilungsblatt „Berg aktuell“ ist jeweils der **18. des Vormonats**. Danach eingehende Beiträge können nicht mehr berücksichtigt werden.

Beiträge können in der Gemeindeverwaltung abgegeben werden z.Hd. Fr. Kuhn, Tel. 09189/4411-21, E-Mail: [roswitha.kuhn@berg-opf.de](mailto:roswitha.kuhn@berg-opf.de)

## Schulen, Kindergärten und Jugend

### Mittagsbetreuung an der Chunradus-Grundschule Sindlbach für das Schuljahr 2021/22 – Anmeldung bis 07.06.2021

Liebe Eltern und Erziehungsberechtigte, auch im Schuljahr 2021/22 bietet Ihnen die Gemeinde Berg die Möglichkeit einer Betreuung der Schulkinder von Unterrichtsende bis etwa 14:00 Uhr bzw. in der verlängerten Mittagsbetreuung bis 15:30 Uhr.

Die verlängerte Mittagsbetreuung bis 15:30 Uhr kommt an der Chunradus-Grundschule Sindlbach zustande, wenn

**mindestens 12 verbindliche Anmeldungen an mindestens zwei Tagen in der Woche** für das kommende Schuljahr vorliegen.

Je nach Bedarf wird die Gemeinde versuchen eine Gelegenheit zum Mittagessen anzubieten.

Die Betreuung und Beaufsichtigung Ihres Kindes erfolgt in der Mittagsbetreuung ab Unterrichtsschluss. Die Hausaufgabenbetreuung wird von Montag bis Donnerstag angeboten und ist für die verlängerte Mittagsbetreuung verbindlich.

Die Anmeldung mit den genauen Buchungszeiten erfolgt zu Schuljahresbeginn.

Die Mittagsbetreuung der Gemeinde Berg ist auch für das Schuljahr 2021/22 kostenfrei.

In der verlängerten Mittagsbetreuung müssen Sie lediglich für das Mittagessen aufkommen.

Das Anmeldeformular kann auf der Homepage der Gemeinde Berg heruntergeladen werden.

Wir bitten Sie, die Anmeldung **spätestens bis zum 07.06.2021** in der Chunradus-Grundschule Sindlbach oder bei der Gemeindeverwaltung Berg, Herrnstr. 1, 92348 Berg abzugeben.



## Ferienbetreuung im Schuljahr 2020/2021

**Verbindliche Anmeldung der Kinder:**

**(Schulkinder der Klassen 1 bis 6 aller Schularten)**

Die Anmeldeformulare mit Einzugsermächtigung erhalten Sie sowohl im Bürgerbüro der Gemeinde Berg als auch in den Schulen Berg und Sindlbach. Sie können das Formular auch unter folgendem Link auf der Homepage der Schwarzachtal-Schule Berg ausdrucken:

<https://schwarzachtal-schule.de/eltern/service-infothek/>

**Für das Schuljahr 2020/21 sind folgende Schulferienwochen für eine Ferienbetreuung vorgesehen:**

**Sommerferien 2021:** 02. August bis 13. August 2021 (10 Ferientage) und 30. August bis 09. September 2021 (9 Ferientage) Anmeldeschluss: 19. Juli 2021

**Herbstferien 2021:** 02. bis 05. November 2021 (4 Ferientage) Anmeldeschluss: 19. Oktober 2021

**Buß- und Bettag 2021:** 17. November 2021 Anmeldeschluss: 08. November 2021

**Vereinbarungen zur Ferienbetreuung 2021**

Falls die Mindestteilnehmeranzahl von 9 Kindern nicht zustande kommt, findet keine Ferienbetreuung statt. Wir werden

**SAG** SCHREINEREI  
ANDREAS  
GÖTZ

Mobil: 0171 / 5193187  
Tel.: 09181 / 36 21  
Fax: 09181 / 36 28

Richthheimer Hauptstraße 17  
92348 BERG / Richthheim

Möbel Ausbau  
BAUELEMENTE

info@SCHREINEREI-GOETZ.DE

www.schreinerei-goetz.de



**Town & Country HAUS**  
FIMA Hausbau GmbH  
Town & Country Lizenz Partner

**Traumhaus gesucht?**

Aus der Region!

**Dann sind Sie bei uns richtig!**  
Wir nehmen Ihnen von Anfang an die größten Sorgen ab. Für ein entspanntes und sicheres Bauen!

**Massivhäuser:**

- ✓ zu günstigen Festpreisen
- ✓ Sicherheit bei der Finanzierung
- ✓ mit garantierter Bauzeit

Jetzt informieren! ☎ 09189 / 41200-0 [www.tc-neumarkt.de](http://www.tc-neumarkt.de)




**XR XAVER REGENSBURGER**  
ROLLLADEN & SONNENSCHUTZTECHNIK  
MEISTERBETRIEB SEIT 1934 IN LAUTERHOFEN

→ Rollladenkästen  
→ Rollläden  
→ Raffstore  
→ ZIP-Screen

→ Pergolamarkisen  
→ Markisen

Quelle: LEINER GmbH

**Brunner Straße 4 | 92283 Lauterhofen**  
Tel.: 09186 823 | Fax: 09186 764  
[www.rollladenbau-lauterhofen.de](http://www.rollladenbau-lauterhofen.de)






**MOBILEKEY** Simons+Voss Technologies

**Sicher schließen  
einfach elektronisch**

- // Digitales Schließen **ohne Kabel** für Wohnhäuser und City-Apartments
- // Leichte Montage – **kein Bohren**
- // Batteriebetrieben, bis zu 10 Jahren Stand-by
- // Zeitpläne und Zutritts-Codes jederzeit online ändern
- // Temporäre Zutrittsberechtigungen z.B. für Servicepersonal und Handwerker einfach per E-Mail versenden

[www.simons-voss.com](http://www.simons-voss.com)  
[www.my-mobilekey.com](http://www.my-mobilekey.com)

**Zeberl Sicherheitstechnik GmbH**  
Schließanlagen + Zutrittskontrolle

Hallertorstr. 20 · 92318 Neumarkt · Tel. 09181 22400  
Fax. 09181 22120 · [info@zeberl.de](mailto:info@zeberl.de) · [www.Zeberl.de](http://www.Zeberl.de)







**BRINGE MIT UNS  
LICHT INS DUNKEL!**

**Wir suchen zur Verstärkung unseres Teams  
Elektroniker/in für Energie-  
und Gebäudetechnik m/w**

Das erwartet dich:

- Keine Reisebereitschaft
- Übertarifliche Bezahlung
- Betriebliche Altersvorsorge
- Vielseitiges Aufgabenfeld: Industrie, Gebäudetechnik,
- Beleuchtungstechnik
- Unbefristetes Arbeitsverhältnis
- Handlungsfreiheit
- Entwicklungsmöglichkeiten

**SIGERT**  
elektrotechnik

**LICHT SCHAFFT EMOTIONEN**

BEWERBUNGEN UNTER: Muscherstr.18 | 92367 Pilsach i.d.OPf. | Fon: 0170 / 4971596  
[info@sigert-elektrotechnik.de](mailto:info@sigert-elektrotechnik.de) | [www.sigert-elektrotechnik.de](http://www.sigert-elektrotechnik.de)



Sie in so einem Fall bis zum jeweiligen Stichtag benachrichtigen.

**Coronabedingt können sich Änderungen ergeben!**

## Kindertagesstätte St. Vitus Berg

### Gemeinsam statt einsam – Gestalten von dahoam aus

#### Sonnenschutzwoche

Im Mai fand in der Kindertagesstätte St. Vitus eine Sonnenschutzwoche statt. Das Konzept hierfür wurde von der deutschen Krebshilfe erstellt.

Mithilfe von verschiedenen Angeboten wurde den Kindern die Wichtigkeit von Sonnenschutz erklärt und es wurde beispielsweise das richtige Eincremen besprochen und geübt.



#### Waldprojekt

Die Waldwochen können leider auch in diesem Jahr coronabedingt nicht stattfinden. Voraussichtlich soll es aber gruppeninterne Naturtage geben.

#### Rückkehr aus der Elternzeit

Sehr erfreulich ist, dass wir Andrea Bockmeier nach ihrer Elternzeit zurück bei uns in der Kita St. Vitus begrüßen dürfen. Liebe Andrea, schön dass du wieder da bist!

#### Kita-InfoApp

Derzeit wird die „Kita-Info-App“ getestet.

Diese soll die Kommunikation zwischen Personal und Eltern in Zukunft vereinfachen.

Ab September kann diese dann auch von den Eltern genutzt werden.

## AWO-Kinderhaus Schatzinsel

### Die Schatzinsel war unterwegs...

Das schöne Wetter hat beide Gruppen nach Draußen getrieben. Die Delfine haben die Schafe besucht und die Schildkröten waren zu Gast bei den Pferden.



### Wir haben neue Teller!

Diese Teller aus Bambus bereichern uns seit Mai und unterstützen unsere Mittagessenssituation ungemein. Wir, als pädagogisches



Personal, haben unsere Fühler ausgestreckt und die Bedürfnisse der Kinder beim Thema Mittagessen ernstgenommen. Nach einem guten Austausch mit dem Elternbeirat haben wir uns gemeinsam für Menüteller aus Bambus entschieden. Ein großer Vorteil von diesen Tellern ist, dass die Beilagen voneinander abgegrenzt sind und sich dadurch nicht vermischen können. So bekommt jede Komponente die Chance einzeln probiert zu werden. An dieser Stelle bedankt sich das AWO Kinderhaus Schatzinsel bei dem Elternbeirat für die gute Zusammenarbeit!

### Steine der Hoffnung

„Du kannst den Sturm nicht beruhigen. Du kannst versuchen, selbst ruhig zu bleiben. Warte, bis der Sturm vorüberzieht, denn nach jedem Sturm folgen wieder sonnige Zeiten.“ – Verfasser unbekannt

Wir blicken hoffnungsvoll in die Zukunft und sind zuversichtlich, dass wir bald wieder alle Kinder auf der Schatzinsel empfangen dürfen! Als kleine Stütze hat jedes Kind, das zu Hause betreut werden kann, einen kleinen Hoffnungsstein bekommen.



### Dankeschön zum „Tag der Kinderbetreuung“ für das Team der AWO Schatzinsel

Die tägliche Arbeit von KinderbetreuerInnen hat für Kinder, Eltern und unsere ganze Gesellschaft eine sehr große Bedeutung. Sie alle haben Anerkennung und ein Dankeschön mehr als verdient. Seit 2012 findet der „Tag der Kinderbetreuung“ immer am Montag nach Muttertag statt. Aus diesem Grund überreichte der Elternbeirat des



AWO Kinderhaus Schatzinsel im Namen aller Eltern den Erzieherinnen am Aktionstag ein ganz besonderes Dankeschön in Form von bunten Kinderbildern, lieben Worten und einem Blumenkorb.

## Kindergarten St. Birgitta Unterölsbach

### Bauernmarktverkauf brachte tollen Erlös

Große Freude herrschte bei allen Beteiligten, als der Elternbeiratsvorsitzende Kai Ritter den Erlös an die Kindergartenleitung Heidi Mauer überreichte. Der Verkauf am Gründonnerstag auf dem Berger Bauernmarkt zeigte sich als toller Erfolg. Viele fleißige Eltern bereiteten im Vorfeld Leckereien, Dekoratives, Genähtes u.v.m. Zuhause vor, da coronabedingt keine gemeinsamen Treffen stattfinden konnten. Auch die





**Fuhr- und Baggerbetrieb  
SILBERHORN**  
Sand • Schotter • Humus

Ulli Silberhorn, 92348 Berg, Langenthaler Str. 85  
Mobil: 0160 96 67 27 55 Mail: fbsilberhorn@gmail.com

**ROTTNER**   
Elektroanlagen und Photovoltaik

Erzeugen Sie umweltfreundliche Energie mit einer Photovoltaik-Anlage

Kapellenacker 4 · 92348 Berg-Oberölsbach · Telefon 09189 1352 · [www.elektro-rottner.de](http://www.elektro-rottner.de)

**DÖRRMANN  
BAU** GmbH

Hausheimer Straße 23 · 92348 Berg  
Telefon 09189 / 40 800 - 0  
eMail [info@doerrmann-bau.de](mailto:info@doerrmann-bau.de)  
[www.doerrmann-bau.de](http://www.doerrmann-bau.de)

**Kaiser Helmut**  
Sicherheit mit System

Am Königsweg 11  
92367 Pilsach-Litzlohe  
Mobil: 0152/08 61 80 87  
Email: [info@kaiser-sms.de](mailto:info@kaiser-sms.de)  
[www.kaiser-sms.de](http://www.kaiser-sms.de)

- Schließanlagen
  - mechanisch
  - mechatronisch
- Zutrittskontrolle
- Zeiterfassung
- Videoüberwachung
- Alarmanlagen
- Schlüssel-Notdienst
- Reparaturen

**GLAS**  
**Götz**

Besuchen Sie unsere neue Ausstellung!

Alois-Senefelder-Straße 35  
92318 Neumarkt-Stauf  
Telefon (0 91 81) 6 98 60 88 [www.glas-goetz.de](http://www.glas-goetz.de)

BEIM GLAS IST MEHR  
seit  
**10 Jahren**  
ALS EINE EINFACHE SCHEIBE

IDEEN ZUM LEBEN ERWECKEN

\* Individuelle Traumhäuser \* Durchdachte Wohnungen \* Schlüsselfertig

**DÖRRMANN PROJEKTRAUM** 

[WWW.DOERRMANN-PROJEKTRAUM.DE](http://WWW.DOERRMANN-PROJEKTRAUM.DE)  
HAUSHEIMER STRASSE 23, 92348 BERG

[INFO@DOERRMANN-PROJEKTRAUM.DE](mailto:INFO@DOERRMANN-PROJEKTRAUM.DE)  
09189-408000

Kindergartenkinder und das Team waren voller Tatendrang. Über die enorme Vielfalt zeigte sich nicht nur der Elternbeirat begeistert. Die Besucher des Marktes freuten sich über die vielen schönen Ideen und kauften fleißig ein –vielen Dank! Ganz herzlich möchten wir uns auch bei allen bedanken, die dazu beigetragen haben, dass der Verkauf ein solcher Erfolg wurde! Nachdem auch dem Kiga durch ausgefallene Feste und Veranstaltung im letzten Jahr Einnahmen fehlen, kann das Geld gut für besondere Anschaffungen für die Kinder verwendet werden



### Kinder Kirche St. Vitus Berg

Der Marienmonat Mai stand auch bei uns im Zeichen der Gottesmutter. Jeder aus unserer Pfarrfamilie konnte sich in diesen besonderen Wochen ein selbstentworfenes Marienbild mit Gebet mit nach Hause nehmen. Liebevoll gezeichnet wurde unsere Maria von Sabrina Bruckschlegl, diese unsere Zeichnungen entwirft. An Muttertag wurden 200 Tüten als Wertschätzung für unsere Mütter der Pfarrei gepackt. Diese wurden nach den Gottesdiensten in Berg und Loderbach verteilt. Auch Pfingsten sollte für unsere Kleinsten der Pfarrei ein besonderes Fest werden, daher waren die Familien eingeladen einen Gottesdienst in der Kirche mit uns zu feiern. Max Frank, der Praktikant der Pfarrei, begleitete das Hochfest der Kirche mit voller Freude. Luftballons mit Helium gefüllt durften die Kinder als Präsent mit nach Hause nehmen.



### Sparkasse beschenkt Kindergärten

Das Wohl der Kinder in der Region liegt der Sparkasse sehr am Herzen. Auch in diesen sehr schwierigen Zeiten möchte die Sparkasse alle Kinder in den Kindertageseinrichtungen des Landkreises Neumarkt mit einem Geschenk überraschen. Jede der 83 Kindertageseinrichtung im Geschäftsgebiet er-

hält einen extra für Kinder entwickelten Standboxsack mit 2 Paar Boxhandschuhen im Gesamtwert von 16.000 Euro. Der natürliche Bewegungsdrang von Kindern kann damit bestens ausgelebt werden.

Die Übergabe an alle Einrichtungen im Landkreis fand heuer bereits zum 15. Mal statt.

Manfred Neumüller von der Sparkasse übergab den Standboxsack und je 2 Paar Boxhandschuhe an die Kindertagesstätte St. Vitus, an den Kindergarten St. Birgitta in Unterölsbach, an den Kindergarten St. Jakobus in Sindlbach, an den Kindergarten St. Georg in Loderbach, an das Berger Kinderneest, an das AWO Kinderhaus Schatzinsel (Bild: Leiterin Frau Eichel). Herr Neumüller wünschte den Erzieherinnen und den Kindern im Namen der Sparkasse viel Freude damit.



### Evangelische Jugend im Dekanatsbezirk Neumarkt

**Hallo Mädels, hallo Jungs,** hier sind die **Veranstaltungshinweise für die nächste Zeit** (vorbehaltlich der Durchführbarkeit wegen Corona). Herzliche Einladung dazu!



**Herzliche Einladung zum Dekanatskindertag für alle Kinder von 6 – 12 Jahren am 26. Juni nach Parsberg unter dem Thema „Einmal um die Welt“.**

Er findet von 10.00 Uhr bis 16.00 Uhr für alle Kinder aus dem gesamten Dekanatsbezirk statt. Wichtig für die Teilnahme sind ein negativer Coronatest sowie Mund-Nasenschutz-Masken. Während des Kindertages sind die Kinder in Gruppen unterwegs. In der Gruppe wird auf Abstand geachtet. Näheres im Flyer. Eine Anmeldung ist unbedingt erforderlich.

Unkostenbeitrag: 10,- €; Anmeldeschluss: 20. Juni 2021!

**Sommerfreizeit** für 13 – 17-Jährige vom 15. bis 21. August im Wildnis Camp am Falkenstein im Nationalpark Bayerischer Wald: Geboten wird ein buntes Erlebnisprogramm in Zusammenarbeit mit dem Verein WaldZeit. Die Freizeit kostet 295,00€ (Juleica 280,00€) incl. Hin- u. Rückfahrt mit dem Zug, Verpflegung, Übernachtung, Programm, Betreuung und Materialien. Anmeldeschluss: 8. Juli 2021!

**Kinder-Sommerfreizeit** für 9 – 12-Jährige vom 30. August bis 05. September in Grafenbuch bei Lauterhofen: Spiel, Spaß, spannende Geschichten, Kreativität, Geländespiel, Lagerfeuer usw. stehen auf dem Programm. Im Preis von 175,00 € (weitere Geschwister 165,00 €) sind Verpflegung, Übernachtung, Freizeitprogramm, Betreuung und Materialien enthalten.

Anmeldeschluss: 3. Juli 2021!

**Alle Aktionen und Veranstaltungen finden vorbehaltlich von Einschränkungen durch „Corona“ statt!**

Eine gute Zeit wünscht Eure Ruth Bernreiter, Dekanatsju-



**rund ums Haus ...**

Rollläden, Raffstoren, Sicht- & Sonnenschutz Fenster, Haustüren, Garagen- und Hoftore Smart Home

**...alles von Weichselbaum**

Beratung • Planung • Montage • Service aus einer Hand

Jetzt Termin vereinbaren

09185 / 94 10 - 0

weichselbaum.com

Funk • Elektro • Smart Home

## Auto Stich

**KFZ-Meisterbetrieb**  
 Richtheimer Hauptstraße 25  
 92348 Berg / Richtheim

**Verkauf:** Telefon: 09181 / 26 56 880  
 E-Mail: info@auto-stich.de

**Werkstatt:** Telefon: 09181 / 47 93-33 Fax: -34  
 E-Mail: auto.stich@gmx.de

- Service für alle Marken
- AU + HU\* - Service
- Fehlerdiagnose
- Karosserie-Instandsetzung
- Klimaservice
- Achsvermessung
- Reifenservice
- Autoglas-Service
- Neu- und Gebrauchtwagen

www.stich.go1a.de • Unsere Fahrzeuge finden Sie unter: www.mobile.de/auto-stich

**KÜCHEN KÖLBL**

QUALITÄT DESIGN SERVICE

Muscherstr. 17 • 92367 Pilsach  
 Telefon 09181 / 26 57 34

www.kuechenkoelbl.de

**HÄUSLER**  
 BESTATTUNGEN

Am Sand 26  
 92318 Neumarkt-Holzheim  
 ☎ 09181/41045  
 www.bestattungen-haeusler.de

Sich standesgemäß verabschieden...  
 ...man stirbt nur einmal!

**THOMAS ZINTL**  
 IHR ANSPRECHPARTNER VOR ORT

**ZEO SOLAR**  
 MACH DEINEN EIGENEN STROM

📍 Am Weiher 12  
 92342 Freystadt

☎ 09179 - 96 534 18  
 ✉ freystadt@zeo-solar.de  
 🌐 www.zeo-solar.de

**grill doch mal.de**  
 Grillschule + Event Catering

**INSPIRIEREN GRILLKURS** teambuilding  
 feiern **ERLEBNIS** zusammenhält  
 grillen **HOCHZEIT** geschmack  
 würzen **CATERING** conny & martin  
 probieren **FESTE** jubiläum  
 schlemmen **FIRMENFEIER** glück

**UNSERE NEUE GRILL- & EVENTLOCATION AN DER MUSCHEL 6 • PILSACH**

**JETZT RESERVIEREN!**

Immer **Donnerstag Mittag & Samstagabend**  
 Leckeres vom Grill und aus dem Smoker zum Mitnehmen!

Grill-Doch-Mal GbR  
 Cornelia & Martin Schulz

☎ 09181 / 270 42 43  
 f grill-doch-mal.de

Aktuelle To-Go-Karte auf Facebook & Instagram



gendreferentin

Infos u. Anmeldungen zu allen Veranstaltungen gibt es in der Geschäftsstelle der Evang. Jugend im Dekanatsbezirk Neumarkt, Kapuzinerstr. 4, 92318 Neumarkt, Tel.: 09181 46256-114, Fax 46256-159, E-Mail: ej.dekanat-neumarkt@elkb.de, www.ejdnm.de.

## Kennen Sie schon die Beratungsstelle KoKi – Netzwerk frühe Kindheit?



Landratsamt  
Neumarkt i.d.OPf.

- KoKi-Netzwerk frühe  
Kindheit -



**KoKi – Netzwerk frühe Kindheit** berät und unterstützt seit 2009 werdende Mütter und Väter, Alleinerziehende und Fa-

milien im Landkreis Neumarkt:

- schon während der Schwangerschaft
- nach der Geburt des Kindes
- in belastenden Lebenssituationen

**KoKi – Netzwerk frühe Kindheit** bietet Ihnen Hilfe an in Form von allgemeiner und umfassender Information über aktuelle Angebote für Eltern und Kinder im Landkreis Neumarkt. Wir beraten Sie individuell zu allen Fragen der Entwicklung, Förderung, Erziehung und Betreuung Ihres Kindes. Zu unseren Serviceleistungen gehören auch eigene Angebote. Im Bedarfsfall zeigen wir Ihnen professionelle Netzwerkpartner auf.

Die Beratung durch **KoKi – Netzwerk frühe Kindheit** ist kostenlos und unbürokratisch. Alle Gespräche sind vertraulich und auch anonym möglich. Wir nehmen uns Zeit für Sie und Ihre Fragen und kommen auf Wunsch auch gerne zu Ihnen nach Hause.

# Kommunale Allianz Zukunftsregion Schwarzachtalplus

## Neue Umsetzungsbegleitung und Naturkinos für die Zukunftsregion Schwarzachtalplus

Seit 2014 werden in der Kommunalen Allianz Zukunftsregion Schwarzachtalplus, zu der sich die Städte und Gemeinden Altdorf b. Nürnberg, Berg bei Neumarkt i. d. OPf., Burgthann, Feucht, Leinburg, Postbauer-Heng, Pyrbaum, Schwarzenbruck und Winkelhaid zusammengeschlossen haben, Projekte zur Stärkung der Region umgesetzt. Das Bündnis wurde im Rahmen der Integrierten Ländlichen Entwicklung (ILE) geschmiedet – mit dem Ziel, den ländlichen Raum in konstruktiver Zusammenarbeit zu entwickeln. Im Fokus steht dabei, die Kräfte und Ressourcen im Allianzgebiet zu bündeln und möglichst effizient sowie nachhaltig einzusetzen.

Seit dem 1. April wird die Allianz dabei von den neuen Umsetzungsbegleitern Theresa Loos, Michael Schwarz und Lisa Ritter von der CIMA Beratung + Management GmbH unterstützt.

Im Rahmen einer gemeinsamen Klausurtagung mit allen Bürgermeistern am 6. Mai in Postbauer-Heng wurde eine gemeinsame Arbeitsbasis und Agenda für die zukünftige interkommunale Kooperation geschaffen. Aus einer Vielzahl von Projektideen erfolgte eine Vorauswahl von Maßnahmen und Themen, die in den nächsten ein bis zwei Jahren zusammen angepackt werden sollen. Ein für die Veranstaltung entwickeltes Hygienekonzept ermöglichte die Einhaltung der geltenden Corona-Schutzmaßnahmen während der Klausur.

In den nächsten Wochen werden die Projektideen konkretisiert und weiterentwickelt. Auf ein Startprojekt zur Fortsetzung der gemeinsamen Aktivitäten konnten sich die Beteiligten bereits einigen: Noch in diesem Jahr sollen „Naturkinos“ im Allianzgebiet eingerichtet werden, die besonders schöne Aussichtspunkte und Panoramen in Szene setzen und die attraktive Naturlandschaft der Zukunftsregion erlebbar machen. Ergänzende, bequeme Liegen – sogenannte „Waldsofas“ – die Wanderer, Gäste und Einheimische zum Verweilen und Erholen einladen, sollen das Naturerlebnis abrunden und einen zusätzlichen Entspannungsfaktor bieten.



zukunftsregion  
schwarzachtalplus



Die Umsetzungsbegleiter von der *cima* gemeinsam mit dem Amt für ländliche Entwicklung (ALE) und den Bürgermeistern. Im Bild (v.r.n.l.): Jens Schulze (ALE Mittelfranken), Lisa Ritter, Thomas Krauß (Gemeinde Leinburg), Peter Bergler (Gemeinde Berg), Markus Holzammer (Gemeinde Schwarzenbruck), Horst Kratzer (Markt Postbauer-Heng), Michael Schwarz (*cima*), Michael Schmidt (Gemeinde Winkelhaid), Heinz Meyer (Gemeinde Burgthann), Stefan Gubitz (Mitarbeiter Stadt Altdorf), Jörg Kotzur (Markt Feucht), Martin Tabor (Stadt Altdorf) und Theresa Loos (*cima*). Foto: *cima*.

Außerdem unterstützt **KoKi – Netzwerk frühe Kindheit** Fachkräfte und Einrichtungen.

**KoKi – Netzwerk frühe Kindheit** ist mit vier Fachkräften besetzt:

Dagmar Landsberger Dipl.-Sozialpädagogin (FH)

Anita Buchner Dipl.-Sozialpädagogin (FH), Hebamme

Heike Biro Dipl.-Sozialpädagogin (FH)

Beate Lang Dipl.-Sozialpädagogin (FH)

**KoKi – Netzwerk frühe Kindheit** befindet sich im Landratsamt Neumarkt, Nürnberger Str. 1 und zwar in den Räumen A 104 und A 106.

Telefonisch erreichen Sie die Mitarbeiter von **KoKi – Netzwerk frühe Kindheit** am besten unter 09181/470-111 und zwar Montag bis Freitag von 9 bis 12 Uhr sowie zusätzlich donnerstags von 14 bis 17 Uhr.

Wichtige Informationen finden Sie außerdem auf der Homepage von **KoKi – Netzwerk frühe Kindheit**:

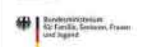
[www.koki-landkreis-neumarkt.de](http://www.koki-landkreis-neumarkt.de)



In jeder Gemeinde steht den Familien des Landkreises ein **KoKi-Beauftragter/eine KoKi-Beauftragte** zur Verfügung. Der/die KoKi-Beauftragte kann bei Bedarf bzgl. der Beratungsstelle kurz informieren und auch vermitteln und ist Ansprechpartner für das Elternprogramm der Koordinierungsstelle Familienbildung.

**Ihre KoKi -Beauftragte/r in Berg ist Frau Rosa Eichel** (Kontakt: 01512-1106068, [rosa.eichel@awo-nuer-land.de](mailto:rosa.eichel@awo-nuer-land.de))

(KoKi)-Netzwerk frühe Kindheit wird gefördert von:



## Jugendecke

Liebe Jugendliche,  
die Gemeinde ist bestrebt, für alle Bürgerinnen und Bürger jeder Altersgruppe eine lebenswerte Heimat zu gestalten.



# SCHMID BAU

Meisterbetrieb

- Mauer- Betonarbeiten
- Innen- & Außenputz
- Estricharbeiten
- Trockenbau
- Pflasterarbeiten
- Planung & Beratung

[www.schmid-bau-neumarkt.de](http://www.schmid-bau-neumarkt.de)

Bayernstraße 11  
92348 Berg  
0151 - 52 555 664

Zur Verstärkung (m/w/d) unseres Tiefbau-Teams suchen wir ab sofort **für unsere Baustellen im Großraum Nürnberg**



Tiefbau

- **Bauleiter**
- **Polier / Vorarbeiter**
- **LKW- / Baggerfahrer**
- **Kanal- / Straßenbauer**
- **Azubis im Tiefbau**

Mitfahrgelegenheiten und tägliche Heimkehr sind gegeben. Es erwartet Sie ein interessantes, vielfältiges Aufgabenfeld mit Entwicklungsmöglichkeiten, eine Festanstellung mit leistungsgerechter Vergütung und umfangreiche Sozialleistungen.

**Wir freuen uns auf Ihre Bewerbung!**

FT FUCHS Tiefbau GmbH

Haager Winkel 4 · 91126 Kammerstein-Haag

z.Hd. Wolfgang Großmann · Tel. 09122/9358-0

[www.ft-fuchs.de](http://www.ft-fuchs.de)



## Kleinanzeigen

**Wir suchen** für unseren tierfreien Haushalt in Rohrenstadt eine **zuverlässige Reinigungskraft** für ca. 4h/Wo., Tel.: 0151/74 10 11 52

**Brennholz, offenfertig zu verkaufen, 33 cm**, Preis pro Schüttraummeter: Buche/Hartholz trocken: 70,- €, Brennholz gemischt trocken: 61,- €, Kiefer/Fichte trocken: 53,- €, Tel.: 0171 88 42 882

**Wir kaufen Wohnmobile + Wohnwagen**  
**03944-36160, [www.wm-aw.de](http://www.wm-aw.de)**  
**Wohnmobilcenter am Wasserturm**

## 3-Zimmer-Wohnung

ca. 85 m<sup>2</sup> im OG / Pfarrheim Sindlbach  
frei ab sofort.

Interessenten können sich  
im Pfarrbüro Gnadenberg, Tel. 09187/902044  
(Mo./Mi. 9.00-12.00 Uhr) melden.

## Impressum:

**Mitteilungsblatt der Gemeinde Berg/OPf.**

**Herausgeber:** Gemeinde Berg

**Verantwortlich für den**

**redaktionellen Teil:**

1. Bürgermeister Peter Bergler

**Auflage:** 3450 Exemplare

**Verteilung:** Monatlich kostenlos in  
jeden Haushalt im Gemeindegebiet

**Anzeigenverwaltung:**

Hans Lehmeier

Nordgastr. 4b · 92361 Bergau

Tel. (0 91 81) 90 53 96 · Fax 90 53 15

[offsetlehmeier@t-online.de](mailto:offsetlehmeier@t-online.de)

**Druck:** Semmler Druck OHG

Bergstr. 23a · 92358 Daßwang,

Tel. (0 94 97) 90 21 22

Fax (0 94 97) 90 21 24

E-Mail: [semmlerdruck@gmx.de](mailto:semmlerdruck@gmx.de)

Dieses Mitteilungsblatt ist kein Amtsblatt im Sinne der gesetzlichen Bestimmungen. Eine Haftung für unverlangt eingesandte Manuskripte und Fotos wird nicht übernommen. Für Irrtümer kann keine Haftung übernommen werden. Der Herausgeber behält sich bei Bedarf Kürzungen der eingereichten Beiträge vor. Das Mitteilungsblatt steht auch im Internet unter [www.berg-opf.de](http://www.berg-opf.de) zur Verfügung.

Einige Anregungen von Euch wurden bereits umgesetzt, wie z.B. der Skaterpark bei der Freizeitanlage in Berg oder der Dirt-Bike-Platz zwischen Berg und Unterwall. Seit dem Jahr 2004 gibt es den Jugendtreff in Sindlbach, der derzeit leider coronabedingt geschlossen ist.

Ihr habt nunmehr die Möglichkeit, Anregungen bzw. eure Wünsche und Vorschläge der Gemeinde mitzuteilen:

- Was interessiert euch?
- Was bewegt euch?
- Was könnte die Gemeinde noch für die Jugendlichen tun?
- Was könnten die Jugendlichen evtl. für das Gemeinwohl tun?

Schickt uns einfach eine E-Mail an:

roswitha.kuhn@berg-opf.de oder an die Jugendbeauftragten der Gemeinde Berg:

- 3. Bürgermeister Norbert Nießlbeck, Tel.: 09189/625, E-Mail: norbert.niesslbeck@online.de
- Gemeinderat Manuel Pöhner, Tel.: 0160/3622035, E-Mail: mpoechner89@gmx.de

## Verschiedenes

### Gemeindebücherei Berg



Die Bücherei ist unabhängig von den Inzidenzzahlen regulär geöffnet – außer an den Feiertagen.

#### Gemeindebücherei Berg

- Rathaus II -

Telefon: 09189/44 11 – 30

E-Mail: buecherei@berg-opf.de

<https://cloudopac.winbiap.de/berg>

Öffnungszeiten:

Sonntag: 10.00 bis 11.00 Uhr  
Mittwoch: 15.00 bis 16.30 Uhr  
Donnerstag: 09.00 bis 11.30 Uhr und  
16.00 bis 17.30 Uhr

### Nachbarschaftshilfe Berg



Die NH Berg steht für alle Hilfsanfragen im „home office“ zur Verfügung, gerne aber auch persönlich in unserem Büro im Rathaus II, nach vorheriger Terminabsprache.

**Handy Nr. 0151-74521423**

oder per mail [nachbarschaftshilfe@berg-opf.de](mailto:nachbarschaftshilfe@berg-opf.de)

### Kursprogramm der NH Berg:

Unsere Kurse **Englisch, Karate, Schwimmen, Tanzen** ruhen

unverändert bis auf weiteres.

**Computerkurs für Senioren:** Zoom Konferenz 14-tägig (nächsten Termin bitte erfragen)

### Neues zu unserem Projekt Telefonbesuchsdienst

Wir vermitteln kostenlose Telefonische Besuchsdienste, **Telefonfreundschaften**. Geschulte Ehrenamtliche nehmen in regelmäßigen Telefonaten Anteil an Ihrem Alltag.

Sind Sie einsam? Haben Sie Lust, regelmäßig ein bisschen zu plaudern?

Erzählen Sie von sich und Ihren Erlebnissen, tauschen Sie sich aus über Neuigkeiten aus der Region, Tagesgeschehen, Kultur, Politik usw.

Wir haben seit Jahresbeginn bereits mehrere Telefonpartner in Berg und auch im Landkreis erfolgreich vermittelt.

Trauen Sie sich, rufen Sie an!

**Handy Nr. 0151-74521423**  
**NH Berg**



### AOK-GeWinn

#### Gemeinsam aktiv gesund älter werden

**Kostenfreies Gesundheitsprogramm für Personen ab 60 Jahren**

Wir hoffen auf einen baldigen Kursstart. Gelistete Teilnehmer werden zeitnah informiert.

Neue Teilnehmer sind herzlich willkommen!

**Handy Nr. 0151-74521423 NH Berg bitte melden**

### Außensprechtage des Zentrum Bayern Familie und Soziales Region Oberpfalz – Versorgungsamt -

Die Außensprechtage des Zentrums Bayern Familie und Soziales Region Oberpfalz in Neumarkt entfallen coronabedingt bis einschließlich Juni 2021.

Für einen besonderen bzw. dringlichen Auskunft- und Beratungsbedarf bieten wir Ihnen unsere Telefonservicenummern (**Bundeselterngeld und Bayer. Familiengeld, Bayer. Krippengeld**) an:

Geburten vom 1. – 17. eines jeden Monats:

0941/7809 – 6125 oder – 6215

Geburten vom 18. – 31. eines jeden Monats:

0941/7809 – 6126 oder – 6101

Beratungstelefon für das Bayer. Krippengeld:

0941/7809 – 6125 oder – 6201

Gerne können die Anliegen per E-Mail ([poststelle.opf@zbf.s.bayern.de](mailto:poststelle.opf@zbf.s.bayern.de)) oder per Fax (0941-7809/1304) übersenden.

## Vereinsnachrichten

### Bauernmarkt Berg

Markttag: Donnerstag zwischen 8.00 Uhr und 12.30 Uhr am Sophie-Scholl-Platz;

Sofern der Donnerstag ein Feiertag ist, findet der Markt jeweils am Mittwochnachmittag zwischen 14.00 und 17.30 Uhr statt.



# IHR WOLLT EIN UNABHÄNGIGES HAUS VOM EFFIZIENZHAUS 40 EXPERTEN?

**FISCHERHAUS**  
Mit Liebe bauen.



## Unsere Mehrwerte für Sie:

- Probewohnen
- Höchste Fördergelder
- Inkl. Küchenstudio
- Werksbesichtigung
- und vieles mehr

[www.fischerhaus.de](http://www.fischerhaus.de)



„Macht einen Termin mit mir aus und lasst euch professionell beraten!“

**Andreas Kellermeier** und sein Team stellen euch gerne eure nachhaltigen Optionen mit unseren Partnern **FischerHaus** und **enersol** vor.



**immovative**  
nachhaltig leben

## Studio Oberpfalz

Hauptstr. 54, 92358 Batzhausen  
09497 9494 746  
[info@immovative.de](mailto:info@immovative.de)  
[www.immovative.de](http://www.immovative.de)

**enersol**  
sonnenKraftwerke

**10** Jahre  
**2009 - 2019**

ENERGIEZUKUNFT  
 **JETZT**

Wir sind ein führender, expandierender Anbieter ganzheitlicher, zukunftsorientierter und unabhängiger Energieversorgungs-Lösungen in Süddeutschland mit dem Schwerpunkt Baden Württemberg und Bayern, und als Teil der sonnenGruppe, des Marktführers für intelligente Stromspeicher, einer der umsatz- und wachstumsstärksten Energiesystem-Experten.

Mit unseren sonnenKraftwerken leisten wir einen aktiven Beitrag für die Energiezukunft und verbinden die Tradition und die Werte der Marke **enersol** mit innovativen Technologien und Nachhaltigkeit. Starten Sie mit uns in Ihre Unabhängigkeit, holen Sie sich die Energieversorgung der Zukunft nach Hause und werden auch Sie Teil von etwas Besonderem.

**Andreas Kellermeier**, unser Energieexperte in der Oberpfalz, erstellt Ihnen gerne maßgeschneiderte Konzeptlösungen für Ihre persönliche Energie-Revolution.